



Nous sommes le GRAINE et l'IREPS en Auvergne Rhône-Alpes, nous coanimons un Pôle Régional Education et promotion Santé-Environnement. Nous représentons les acteurs de l'Education à l'environnement et de la promotion de la santé. Nous portons, en partenariat avec l'ARS-ARA, une dynamique régionale pour l'éducation et promotion de la santé-environnement, à travers l'accompagnement et la formation des acteurs et actrices de l'éducation, pour développer le pouvoir d'agir des habitant.e.s sur leur santé et leur environnement, dans le cadre du PRSE 3.

Face à la crise de la Covid 19, nous avons décidé de réorienter en partie nos programmes d'actions 2020 pour aider les acteurs éducatifs à trouver ensemble des solutions pour faire face à la situation le plus intelligemment et collectivement possible.

Nous avons ainsi impulsé une dynamique régionale « Covid et activités éducatives » pour :

- *Aider les éducateur.trice.s à s'approprier les recommandations sanitaires et les traduire dans leurs pratiques.*
- *Aider les éducateur.trice.s à prendre en compte les émotions de leurs groupes (enfants comme adultes) et les vécus, afin de passer de vécus individuels à des vécus partagés et faire comprendre le virus et donc les gestes barrières.*
- *Saisir l'opportunité de ce moment que nous vivons pour renforcer l'éducation santé-environnement et le pouvoir d'agir des populations sur ces deux dimensions vitales. »*



La dynamique en bref

... De mai à juillet

- **5 groupes de contribution spécifiques** avec des acteurs de multiples structures.
- **1 groupe de suivi et de coordination régional multi-partenarial.**
- **280 personnes impliquées**, pour coconstruire, participer, chercher et trouver ensemble des solutions, des manières d'agir et de réagir. **Avec 18 réunions.**
- **Un espace web dédié pour partager et mettre en commun tout ce qui se fait au fil de l'eau**, rendre accessible les travaux de chaque groupe, rassembler les acteurs et actrices concernées, se concerter, faire émerger des solutions.
- **Des productions/réalisations des groupes largement communiquées et utilisables, réadaptables, diffusables.** Tout est partagé dans une démarche libre en Creative Commons.

Le contexte

Dans le contexte actuel de pandémie de Covid-19, la sortie progressive du confinement entamée à partir du 11 mai a amené tous les acteurs éducatifs à travailler sur des protocoles pour protéger les participants et les équipes éducatives, ainsi que leurs familles et proches.

Que ce soit pour reprendre la classe, rouvrir les Accueils Collectifs de Mineurs, les Centres de loisirs, les colonies et camps de vacances, les animations scolaires ou périscolaires, les formations, l'accompagnement de groupes en montagne, les sorties nature, etc. Et plus largement pour accompagner la mise en œuvre des gestes barrières et accompagner les personnes à apprendre à vivre avec la pandémie de Covid-19, avec une approche préventive et éducative, dans les mois et années à venir.

Les principes généraux

Il nous a semblé particulièrement important de parvenir à **élaborer des protocoles d'adaptation des consignes sanitaires dans les différentes situations éducatives** :

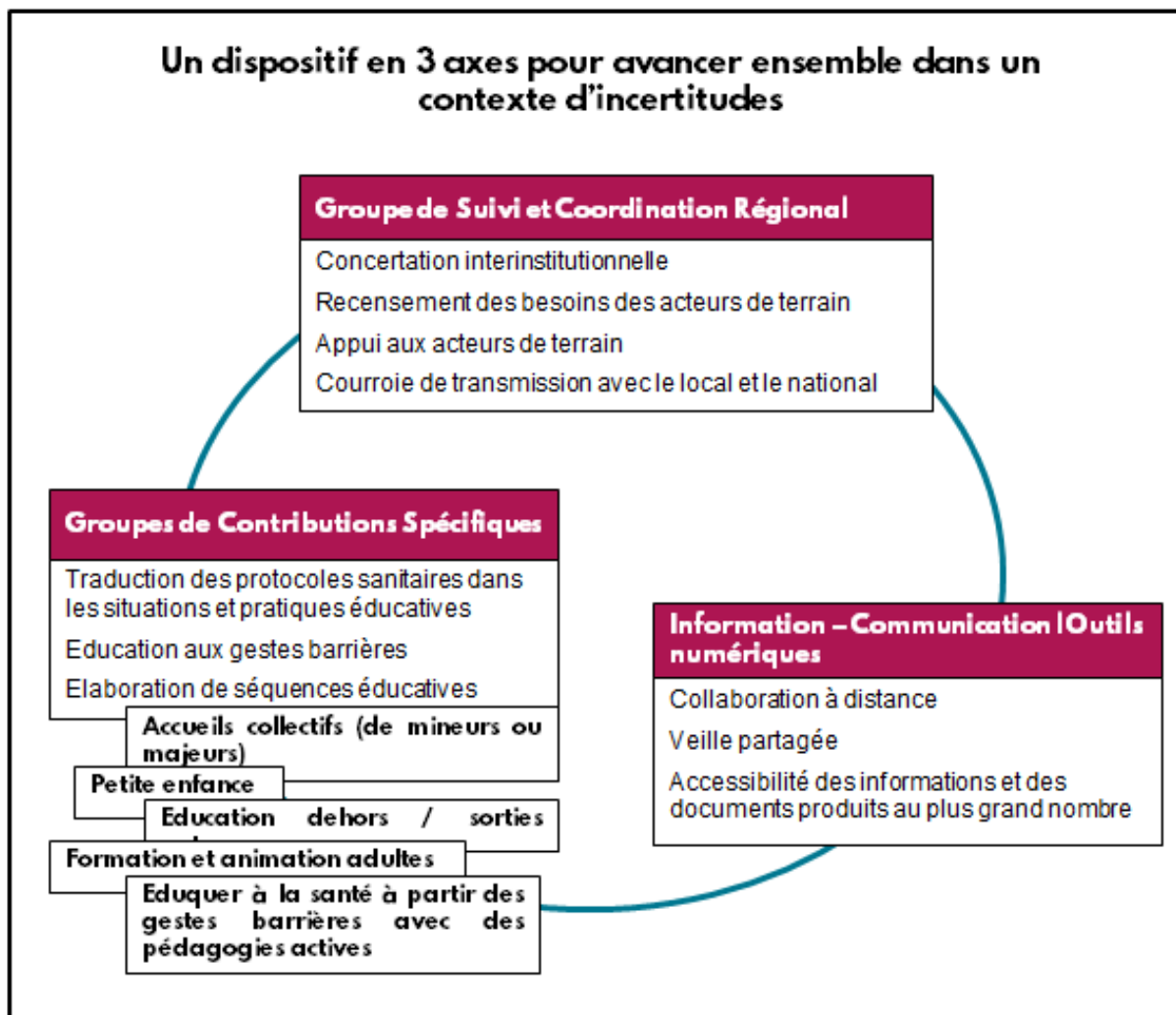
- **Fiables sur le plan sanitaire** : *Comment désinfecter un véhicule professionnel entre chaque usage ? Est-il possible de distribuer du matériel pédagogique et à quelles conditions ? Comment gérer l'usage des masques ? Faut-il privilégier l'usage de masques jetables ou lavables ? Comment combiner les gestes barrières, la distanciation physique, lors des temps éducatifs ou de formation en salle ou dehors ?...*
- **Clairs sur le plan des responsabilités et coresponsabilités** : *en fonction des directives réglementaires et de la veille scientifique, comment limiter et assumer les prises de risques, comment coconstruire la responsabilité de manière partagée ? Quand reprendre la tenue de formations ? Quand rouvrir des centres ressources ou les centres d'accueil ? Quand et comment ré-accueillir des groupes de jeunes dans les structures ?... Comment trouver l'équilibre entre la responsabilité sociétale (sanitaire), la responsabilité d'employeur et la mission d'intérêt général ?*
- **Compréhensibles et réfléchis sur le plan pédagogique** : *pour favoriser l'adhésion des populations, et pour inclure et positionner le protocole dans le projet pédagogique lié à l'activité : à quoi servent les gestes barrières et les masques ? Comment s'en servir ? Comment fonctionne le virus dans l'état actuel des connaissances ? Quelles sont les ressources et outils pédagogiques mobilisables pour aider à comprendre les enjeux (cf. notre dossier : <https://ese-ara.org/focus/coronavirus-quelques-pistes-educatives>) ?*
- **Intégrant la dimension psychologique** : *comment aborder tout cela en prenant en compte les émotions et les autres compétences psycho-sociales ?*
- **Intégrant une réflexion et une cohérence avec les enjeux de santé-environnement** : *désinfection des surfaces et préservation de la ressource en eau et de la biodiversité / Usage de masques lavables et consommation d'eau / Comment désinfecter des locaux accueillant des enfants ou des adultes en préservant la qualité de l'air intérieur alors que le vinaigre blanc ne suffit pas à détruire virus ? / Gestion des déchets : masques, lingettes, etc ...*
- **Adaptés pour des groupes d'enfants et pour des groupes d'adultes dans différents contextes** : *dedans, dehors, en séjour, en sortie, en milieu urbain ou rural, etc.*

Nous avons ainsi proposé d'accompagner un travail collectif plurisectoriel, à la hauteur des enjeux immédiats que représentait la sortie de confinement, et croisant les compétences et responsabilités de chacune de nos structures. L'agence régionale de santé s'est engagée à nos côtés pour relever collectivement ce défi.

La dynamique impulsée

Pour favoriser l'implication et la mise en synergie du plus grand nombre, les échanges, l'accès aux informations... trois axes de travail ont été proposés.

Le schéma ci-dessous présente l'organisation du travail.



La dynamique impulsée et les travaux conduits se poursuivront dans les prochains mois, avec de nouvelles orientations.

Le groupe de suivi et de coordination régional

Groupe Régional de suivi et de coordination		
Objectifs	Composition	Réunions
<ul style="list-style-type: none"> • Concertation interinstitutionnelle • Recensement des besoins des acteurs de terrain • Appui aux acteurs de terrain • Courroie de transmission avec le local, le régional et le national 	<ul style="list-style-type: none"> • IREPS ARA • GRAINE ARA • ARS-ARA • ACADEMIES (CLERMONT - GRENOBLE - LYON) • DRJSCS ARA • AURACS • CRAJEP • ACEPP • Réseaux territoriaux d'EEDD 	<p>3 Réunions</p> <ul style="list-style-type: none"> • 2 juin – 8 personnes • 12 mai – 12 personnes • 30 avril – 19 personnes

Les 5 groupes de contributions spécifiques : 280 participants

Les groupes de contribution ont pour objectif la réflexion collective et la production de documents repères, appréhendant spécifiquement les situations éducatives dans leur ensemble, et complémentaires aux recommandations sanitaires.

Les missions des groupes :

1. Traduire les recommandations et protocoles sanitaires dans des situations éducatives spécifiques à partir d'une veille partagée.
2. Élaborer des séquences d'animation permettant d'éduquer aux gestes barrières, de prendre en compte les émotions, d'intégrer la dimension psychologique, et de développer les compétences psychosociales.
3. Faire de ce sujet, un objet d'éducation systémique en précisant les compétences à développer : éducation à la coopération, éducation à la citoyenneté, éducation à l'environnement, éducation et promotion de la santé, éducation santé-environnement, etc.

Un appel à participation aux différents groupes de travail a été réalisé avec une inscription possible en ligne. Chaque groupe s'est réuni à plusieurs reprises en groupe entier ou en sous-groupes de travail.

Les groupes ont pu formaliser différentes réalisations, centralisées au fur et à mesure sur une page dédiée du dossier « covid ese » du site du Pôle : <https://ese-ara.org/covid/les-realisation-des-groupes>. Des bloc-notes « embarqués » sur le site permettaient les contributions en direct ou en dehors de la participation aux réunions.

Accueils Collectifs (avec et sans hébergement)			
Réunions	Réalisations	Typologie des participants	Documents partagés
<p>4 réunions</p> <ul style="list-style-type: none"> • Identification des besoins et organisation du travail • Sous-groupe Vie Collective (hébergement, transports, repas, sanitaires...) • Sous-groupe Adaptation des activités (manipulation d'objets, activités physiques, activités culturelles) • Sous-groupe Accueil collectif avec hébergement 	<ul style="list-style-type: none"> • Partage des réponses apportées aux questions fréquemment posées via la FAQ • Partage de solutions mises en place d'une réunion sur l'autre via le pad du groupe 	<p>54 participants issus de :</p> <ul style="list-style-type: none"> associations locales d'EEDD, centres sociaux, collectivités locales, centres de vacances, centres de santé, CCSTI, Centres de loisirs, PJJ... 	<ul style="list-style-type: none"> • Protocoles Centres Sociaux • Protocoles chantiers jeunes bénévoles

Remarques : 1er protocole ACM (Accueils Collectifs de Mineurs) sorti le 7 mai pour le 12 mai, puis mis à jour le 5 juin, puis le 8 juin, puis le 18 juin > Gros travail de veille et accompagnement à l'appropriation des évolutions des protocoles.

Des questions encore en suspens :

- Est-il possible de reprendre des ateliers cuisine, à quelles conditions ?
- Y-a-t-il une limite d'effectifs pour l'animation socioculturelle ? Ou les sorties tous publics ?

Petite enfance			
Réunions	Réalisations	Typologie des participants	Documents et outils partagés
<p>3 réunions</p> <p>Dernière réunion avec sous-groupe sur :</p> <ul style="list-style-type: none"> • Dimension santé mentale • Dimension sanitaire • Dimension Santé Environnement 	<ul style="list-style-type: none"> • 3 fiches techniques d'animation pour travailler notamment la distanciation physique avec les familles, pour partager des expériences sur les gestes barrière... • Un diaporama sur la Qualité de l'Air Intérieur • Un diaporama sur les masques 	<p>47 participants issus de l'ACEPP, Mutualité Française, Collectivités locales, PMI, associations d'EEDD, ARS, IREPS/ADES</p>	<ul style="list-style-type: none"> • Cartes à parler • Outils REVES sur la posture éducative • Fiches conseils (EAJE, RAM...)

Formation et animation adultes			
Réunions	Réalisations	Typologie des participants	Documents et outils partagés
<p>2 réunions</p> <ul style="list-style-type: none"> • Interconnaissance et identification des besoins • Sous-groupe : Appliquer les gestes barrière en gardant nos valeurs, et pédagogies actives (valeurs, petits groupes, convivialité, etc) • Sous-groupe : Comment adapter les protocoles avec les publics en situation de précarité, handicap etc <p>=> Réunion prévue en septembre</p>	<p>Apport de réponses immédiates dans les réunions grâce aux échanges d'expériences.</p>	<p>63 participants issus de centres sociaux, MJC, collectivités locales, CPIE, Mutualité Française, ANPAA Planning Familial, Labocité, Centres de santé, Associations d'EEDD, IREPS...</p>	

Remarques : important travail de veille du fait des évolutions des protocoles.

Education dehors et sorties nature			
Réunions	Réalisations	Typologie des participants	Documents et outils partagés
<p>3 réunions</p> <ul style="list-style-type: none"> • Interconnaissance et définition besoins • Réunion avec 3 sous-groupes : <ul style="list-style-type: none"> - Comment prendre en compte les émotions ? - Comment conserver la motivation des publics ? - Comment adapter nos protocoles ? • Articulation des productions et communication 	<ul style="list-style-type: none"> • 3 fiches de séquences éducatives : le vécu du confinement, les émotions d'être dehors, la conscience de soi et la respiration. • Réalisation d'un document repères sur les recommandations et des conseils pratiques (rubrique "Certains l'ont fait" de partage d'expérience et rubrique "C'est l'occasion de..." qui identifie des dimensions positives à développer à partir des contraintes posées) 	<p>66 participants issus d'associations locales d'EEDD, centres sociaux, collectivités locales, Education Nationale</p>	<ul style="list-style-type: none"> • Protocoles adaptés

Eduquer à la santé avec des gestes barrières			
Réunions	Réalisations	Typologie des participants	Documents et outils partagés
<p>3 réunions</p> <ul style="list-style-type: none"> • Interconnaissance et définition besoins • Sous-groupe 1 : éduquer aux gestes barrières à partir des représentations, du vécu, du rapport au risque • Sous-groupe 2 : comment éduquer à des enjeux plus globaux à partir des gestes barrières 	<ul style="list-style-type: none"> • 1 fiche de techniques d'animation pour éduquer aux gestes barrières • 1 fiche de techniques d'animations pour partir des gestes barrières et élargir à d'autres enjeux éducatifs 	<p>50 participants issus de la Mutualité Française, Collectivités locales, associations d'EEDD, centres de santé IREPS/ADES, ARS, Education Nationale</p>	<ul style="list-style-type: none"> • Des séquences d'animation

En parallèle un groupe de réflexion interne au réseau des référents départementaux Education Santé-Environnement

Une réflexion animée par l'IREPS 26 sur les impacts de la crise Covid sur la santé-environnement (risques liés aux usages des virucides et désinfectants, déchets plastiques / retour au tout jetable, usages des désinfectants et impacts sur la ressource en eau et la biodiversité, usages et mésusages (ex des lingettes jetées dans les toilettes), etc.), avec interpellation de scientifiques pour les associer à la construction de réponses fiables.

Site internet : espaces de veille partagée / outils web collaboratifs

Un espace dédié du site ese-ara.org a été construit pour faciliter la mise en place de la dynamique Cet "Espace COVID 19 et activités éducatives" et l'ensemble des outils web collaboratifs proposés ont pour objectif de :

- Rendre accessible et mettre à disposition du plus grand nombre les travaux qui se réalisent au fil de l'eau.
- Partager les documents produits par les acteurs dans leurs structures, ainsi que les productions des Groupes de Contributions Spécifiques et du Groupe de Suivi et de Coordination Régional à partir d'un espace de stockage collaboratif : [la Boîte à partage des groupes](#)
- Permettre la collaboration à distance et l'écriture collective

La collaboration à distance, à l'aide de documents en ligne partagés en écriture :

- [Veilles partagées sur les protocoles et recommandations sanitaires.](#)
- [Veille partagée sur les ressources pédagogiques.](#)
- Prise de notes des réunions accessibles à tous.

Menu Espace Covid-19

Dynamique et modalités de participation

Les veilles partagées

- Les recommandations sanitaires
- Les ressources pédagogiques

Les groupes de contributions spécifiques

- Accueils collectifs (avec ou sans hébergement)
- Formation et animation adultes
- Education dehors et sorties nature
- Eduquer à la santé avec les gestes barrières
- Petite enfance

Le groupe de suivi et de coordination régional

Boîte à partage des groupes

FAQ - Questions/Réponses



Aide Se connecter



Des ressources pour agir en Éducation et promotion de la Santé-Environnement

ESPACE Covid-19 et activités éducatives

[Nous connaître](#) - [Thématiques](#) - [Méthodes](#) - [Médiathèque](#) - [Événements](#) - [Cartographie](#)

La dynamique régionale "Covid-19 et activités éducatives"



Menu Espace Covid-19

Dynamique et modalités de participation

Les veilles partagées

- Les recommandations sanitaires
- Les ressources pédagogiques

Les groupes de contributions spécifiques

- Accueils collectifs (avec ou sans hébergement)
- Formation et animation adultes
- Education dehors et sorties nature
- Eduquer à la santé avec les gestes barrières
- Petite enfance

Le groupe de suivi et de coordination régional

Boîte à partage des groupes

FAQ - Questions/Réponses

Statistiques de fréquentation du site ese-ara.org

Janvier : 1168 visites

Février : 1068 visites

Mars : 984 visites

Avril : 2513 visites (dont 1710 sur le focus spécial « Pistes éducatives ») / 2,33 minutes par visite

Mai 3212 visites (dont 1882 sur la rubrique Covid et 1258 sur le focus spécial « Pistes éducatives ») / 3,23 minutes par visite

Juin 1951 visites (dont 1040 sur la rubrique Covid) / 3.4 minutes par visites

Bilan intermédiaire et perspectives au 1^{er} juillet 2020

Au total, 280 personnes ont souhaité participer à cette dynamique via les différents Groupes de contributions mis en place. 18 réunions en visioconférence ont été organisées en mai et juin depuis le lancement de la dynamique.

Chaque groupe de contribution est animé par un binôme d'animateur.trice.s professionnel.le.s issus du Réseau GRAINE ou de l'IREPS.

Les premiers éléments de bilan qualitatif issus de l'expression des participants aux groupes de contribution sont :

- Des espaces d'échanges et d'expression dans un contexte déstabilisant.
- Des espaces de réassurance et de ressenti d'un moindre isolement.
- Du partage de techniques, de documents ressources et de méthodes.
- Un élargissement et un renforcement des partenariats.
- Un processus vertueux avec des participants qui deviennent personnes ressources pour les autres.
- Des réalisations concrètes dans les différents groupes.
- Une appropriation des outils et méthodes de travail collaboratif à distance.

Les missions des groupes de contribution remplies en grande partie

- Traduire les recommandations et protocoles sanitaires dans des situations éducatives spécifiques à partir d'une veille partagée.
- Élaborer des séquences d'animation permettant d'éduquer aux gestes barrières, de prendre en compte les émotions, d'intégrer la dimension psychologique, et de développer les compétences psychosociales.
- Faire de ce sujet, un objet d'éducation systémique en précisant les compétences à développer : éducation à la coopération, éducation à la citoyenneté, éducation à l'environnement, éducation et promotion de la santé, éducation santé-environnement, etc.

Perspectives

Selon les différents groupes de contributions les réunions vont se poursuivre pour :

- Finaliser les réalisations en cours pour pouvoir les partager, notamment via une newsletter spéciale qui sera diffusée autour du 10 juillet (destinataires = 280 personnes inscrites + 400 contacts du Pôle ESE + relais par chaque structure dans son réseau).
- Partager les retours d'expériences après l'été à partir des méthodes d'animation coconstruites dans les groupes.
- **Proposition à discuter** : impulser un groupe de travail transversal aux différents groupes de contribution pour atteindre la troisième mission, qui s'inscrit dans un temps plus long pour comprendre et apprendre à vivre dans un contexte de risque durable, qu'il soit en lien avec le Covid ou lié à d'autres types de conséquences des évolutions climatiques et environnementales.

Perspectives pour le Groupe de suivi et de coordination régional :

- Une réunion fin juillet pour présenter tout ce qui s'est fait et dégager ensemble des perspectives pour la suite.
- Une réunion en septembre pour faire le point, partager les informations institutionnelles et faire le bilan de l'été et de la rentrée (situation pour les acteurs éducatifs, difficultés, perspectives, etc.).