

Respirez-vous du radon dans votre logement ?

Environnement intérieur

Mots clés

pollution qualité de l'air radon

Descriptif, résumé de l'action ou du projet d'ESE mené

Campagne de prévention du radon pour les habitants des Cévennes Gardoises



/ou les réussites à valoriser

Le radon, un gaz radioactif d'origine naturelle

Le radon est un gaz radioactif d'origine naturelle, invisible et sans odeur que l'on retrouve dans certains types de roches, et particulièrement dans les roches granitiques et volcaniques. En région Occitanie, dans certains territoires on peut trouver des remontées de radon en raison des contextes géologiques locaux. Dans le Gard, les habitants des communes du nord-ouest du département sont concernés par un « potentiel radon » moyen ou élevé (en orange foncé sur la carte).

Le gaz radon a été reconnu cancérigène pulmonaire certain pour l'homme depuis 1987 par le Centre International de Recherche sur le Cancer (CIRC) de l'Organisation Mondiale pour la Santé (OMS). Il représente en France la deuxième cause de cancer du

poumon après le tabac, c'est donc un enjeu majeur de santé publique.

A l'air libre, le radon se dilue et ne présente aucun danger. En revanche, à l'intérieur d'un bâtiment, le radon peut s'accumuler et atteindre des concentrations élevées.

Lancement de la campagne de prévention sur le radon

Dans le cadre du Plan Régional Santé-Environnement 3 (PRSE3) Occitanie, l'Agence Régionale de Santé (ARS) Occitanie a décidé de mettre en oeuvre une campagne de prévention sur le radon auprès de la population. Dans le Gard, pour mener cette opération, elle a souhaité être partenaire des structures porteuses d'Espace INFO>ÉNERGIE (EIE) : la MNE-RENE 30 et le CAUE 30. Les EIE ont une mission de service public d'information et de conseil gratuits sur les travaux de construction, de rénovation énergétique, d'installation d'énergies renouvelables et d'amélioration de la qualité de l'air intérieur des logements.

La MNE-RENE 30 est chargée de conduire depuis l'automne 2017 cette campagne sur le nord du département du Gard. Elle s'intitule « Respirez-vous du radon dans votre logement ? » et se déroule sur trois années successives de 2017 à 2020.

La campagne de mesure

Dans le cadre de la campagne, l'Espace INFO>ÉNERGIE donne des conseils sur des gestes à appliquer pour améliorer la qualité de l'air intérieur des logements ainsi que sur des travaux possibles à réaliser tels que l'installation ou l'entretien de systèmes de ventilation, l'amélioration de l'étanchéité (fissures, canalisations, etc.).

De plus, il est proposé aux habitants des communes concernées par un potentiel radon moyen ou élevé de mesurer la concentration du radon de leur logement grâce à un kit de mesure gratuit.

Il comprend notamment un « dosimètre », petit appareil permettant de mesurer la concentration intérieure de radon en becquerels par mètre-cube (Bq/m³), une plaquette d'information et un questionnaire. Le dosimètre doit être installé dans le logement dans une pièce de vie au rez-de-chaussée ou au 1er niveau, pour une durée de 2 mois minimum. La campagne de distribution des kits de mesure se déroule généralement de fin décembre à fin février, pendant la période de chauffage, car c'est lors de cette période que les logements sont les plus fermés et que la concentration est la plus élevée. Le particulier est invité à renvoyer le dosimètre à l'ARS afin qu'il fasse l'objet d'une analyse. Les résultats sont ensuite transmis aux bénéficiaires de la campagne.

Pour notre secteur d'intervention :

- 69 kits distribués en 2018

- 100 kits distribués en 2019
- 5 visites réalisées à ce jour »

Visite et diagnostic des logements

Pour les foyers ayant les résultats les plus élevés et supérieurs à 300 Bq/m³ (en 2009, l'OMS a recommandé un niveau de référence de 100 Bq/m³, et dans tous les cas de rester en deçà de 300 Bq/m³), la MNE-RENE 30 réalise une visite gratuite à domicile avec diagnostic.

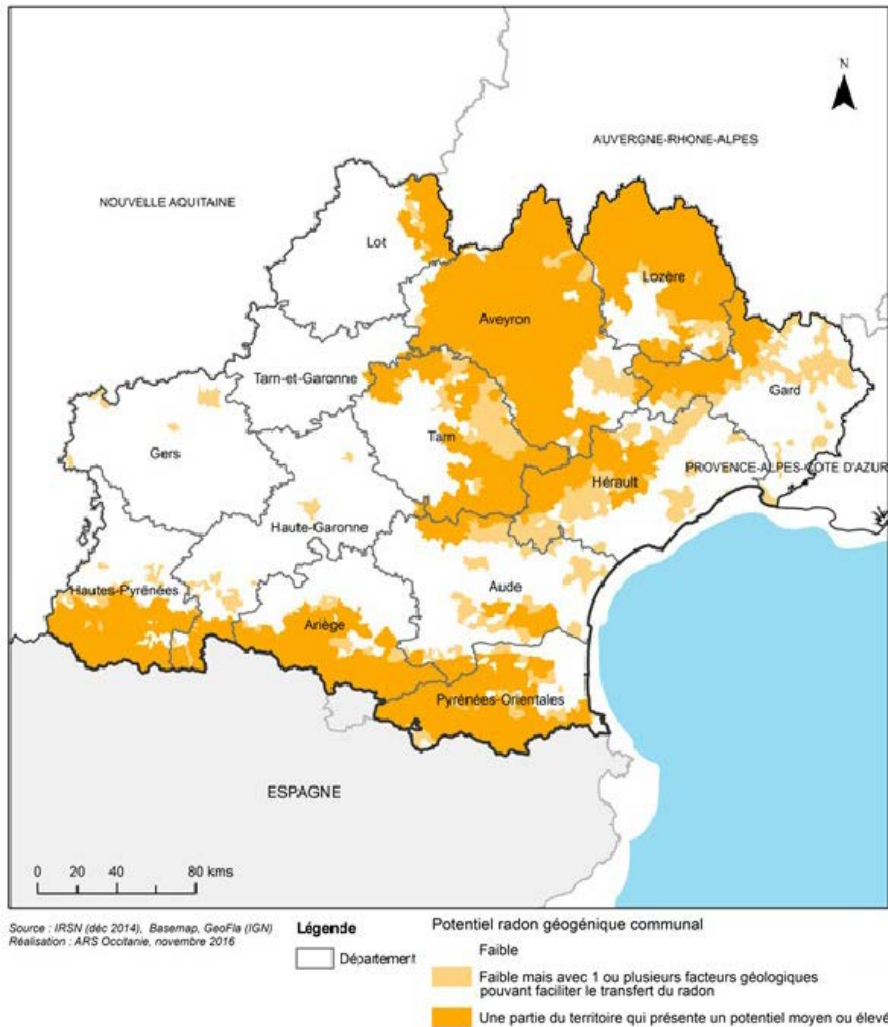
Ce diagnostic permet aux occupants de bénéficier des préconisations de travaux pouvant être réalisés afin d'empêcher le radon d'entrer dans le logement et/ou de mieux le ventiler.

Après compte-rendu fourni par la MNE-RENE 30 aux particuliers, l'EIE conseille aussi sur les aides financières disponibles pour réaliser ces travaux, ou de manière plus globale, sur l'ensemble des travaux de rénovation énergétique. Il est conseillé également aux foyers de refaire une mesure de la concentration de radon après la réalisation des travaux afin d'en vérifier l'efficacité.

Le radon était un risque jusqu'alors méconnu dans le département. La campagne de sensibilisation a été bien relayée par les médias locaux et suscite l'intérêt du public. Elle a permis également la rencontre avec de nouveaux partenaires de la qualité de l'air intérieur et des acteurs du territoire en lien avec la santé et l'environnement.

Sources : ARS Occitanie - Ministère des Solidarités et de la Santé - IRSN

Répartition communale du potentiel radon géogénique en Occitanie



Répartition communale du potentiel radon géogénique en Occitanie

Source :

Cet article est issu du « [Dossier-ressources Habitat et Santé-Environnement](#) » et édité par le [Réseau Régional Éduquer en Santé-Environnement Occitanie](#).



Informations sur l'action

Publics/participants

- Professionnels
- Élus
- Salariés

Mise à
29/01/20

Person
Laurian
Héran
Coordi
INFO>É
Gard, M
[contact](#)

Adress

Maison
l'Enviro
Scientif
155 fau
30100 A
France

[Consu](#)

Porteu

•

C

3

//

c

sensibilisation

*Education, animation,
médiation*

Plaidoyer

Conseils, expertise

Ingénierie de projet

*Animation de réseau,
dialogue territorial*

Formation

Offre documentaire

Nature et Santé

Air Extérieur

Changements climatiques

Aménagement du territoire

Alimentation et Agriculture

Eau Déchets

Environnement intérieur

Santé-Environnement

Parcours
citoyen en santé-
environnement