

FOCUS

# Chenilles processionnaires et enjeux de santé

Santé-Environnement Nature et Santé





Les chenilles processionnaires sont des larves du papillons de nuit de la Processionnaire.

Ces insectes appartiennent à l'ordre des **Lépidoptères** (*lepis* pour « écailles », et *ptéron* pour « ailes »), c'est-à-dire des papillons, qui ont pour caractéristiques d'avoir 2 paires d'ailes (4 ailes au total) couvertes d'écailles offrant une multitude de coloris et de dessins.

Il est important de rappeler que les papillons sont des **pollinisateurs indispensables** et ont **un rôle important dans la chaîne alimentaire** étant des proies pour des oiseaux ou des chiroptères (chauves-souris) par exemple. Les chenilles (larves des papillons) sont également des proies importantes dans les écosystèmes. Une extermination systématique des chenilles est délétère pour la biodiversité, il est donc important de bien identifier l'espèce de chenille avant toute action.

## Reconnaitre les chenilles processionnaires

Les chenilles processionnaires se reconnaissent à leur mode déplacement : **elles se déplacent l'une après l'autre** justifiant leur nom. Elles disposent de **poils avec un pouvoir urticant** si situant à l'intérieur de structure dorsale appelée miroir. Si la chenille processionnaire est stimulée (attrapée, mordue, etc.), elle va expulser de ces miroirs les poils urticants. Elles peuvent en posséder jusqu'à **600 000**. Les poils que nous voyons à l'œil nu ne sont pas ceux qui sont urticants !

Il existe deux espèces de chenilles processionnaires en Occitanie :

- **La processionnaire du pin** : *Thaumetopea pityocampa*. Elle possède une couleur orangée très vive ponctuée de rouge sur le dos et elle a la tête noire. Son corps est sombre et velu.
- **La processionnaire du chêne** : *Thaumetopea processionea*. Elle est grise argentée avec une ligne dorsale noire et elle a les flancs gris et jaunâtre.

**Pour résumer, je suis une chenille processionnaire si toutes les conditions suivantes sont réunies :**

- **Je vis en colonie de chenilles poilues**
- **Je construis un nid de soie**
- **Je vis sur un pin (ou cèdre) ou un chêne**
- **Je me déplace en file indienne**

## Le cycle de vie de la chenille processionnaire du pin

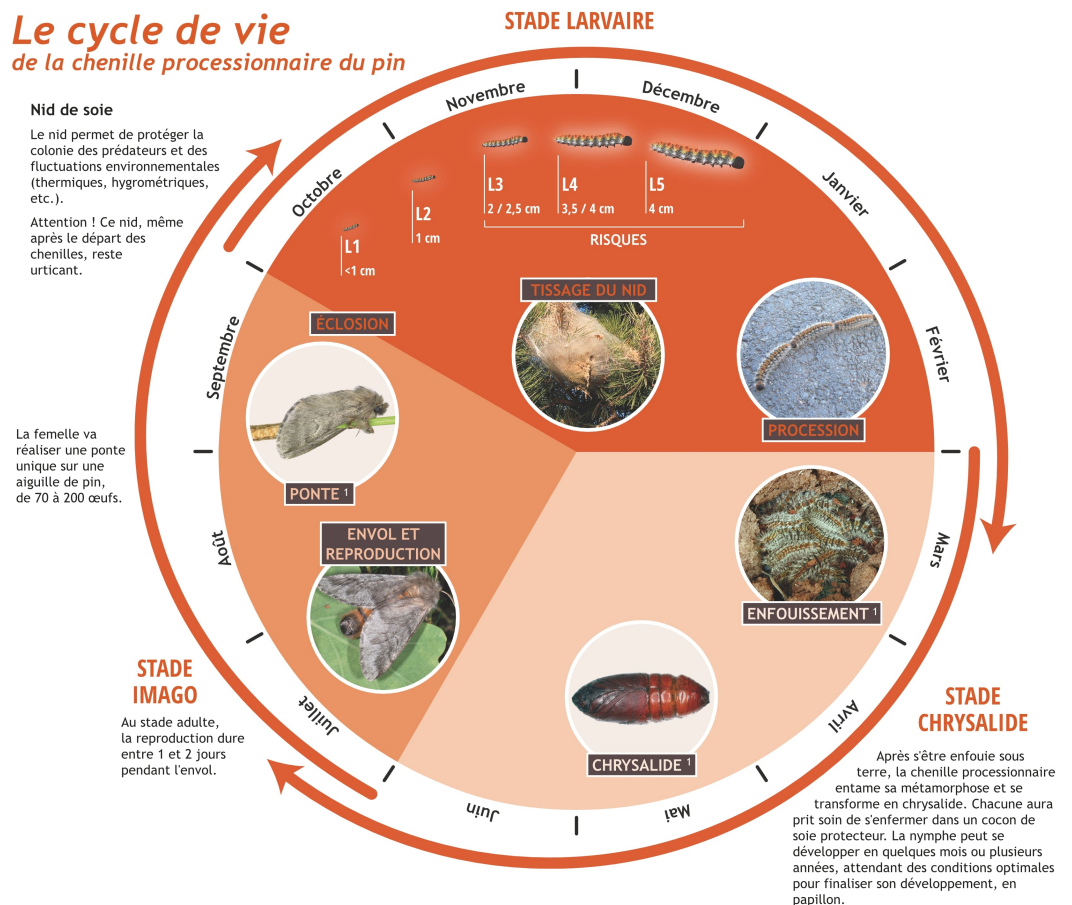


Illustration tirée du poster sur les chenilles processionnaires de [Terre Nourricière](#)

Pour plus d'information sur la reconnaissance et la biologie des chenilles processionnaires nous vous recommandons le visionnage de la vidéo réalisée par l'[Observatoire des espèces à enjeux pour la santé humaine piloté par FREDON France](#) via ce [lien](#).

## Enjeux pour la santé

Le risque sanitaire entraîné par les chenilles processionnaires se produit lorsque l'on rentre en contact avec leurs poils urticants. Lorsque ces derniers se brisent ils libèrent de la **thaumetopeine**. C'est une toxine pouvant engendrer des réactions allergiques. Plusieurs types de réactions peuvent être observées lorsque les humains ou les animaux entrent en contact avec.

### Réactions chez les humains :

- Au niveau des yeux : **conjonctivite**
- Au niveau de la peau : **éruption cutanée, sévères démangeaisons..**
- Lors d'inhalation : **éternuements, maux de gorge, difficultés à déglutir et/ou à respirer...**
- Lors d'ingestion : **inflammation des muqueuses de la bouche et des intestins, l'hyperventilation, vomissements...**

### Réactions chez d'autres animaux :

- Au niveau des yeux : rougeurs, conjonctivite et une atteinte de la cornée
- Buccal : gonflement de la langue, apparition d'ulcère, avec un risque de perte de la langue...
- Cutané ou gonflement : rougeurs, démangeaisons ou des gonflements.

## Recommandations

Des **gestes de préventions** peuvent être mis en place pour éviter le contact avec les chenilles processionnaires. Il est recommandé :

- de **ne pas s'approcher des arbres infestés** de nids de soie
- d'**éviter de faire sécher du linge près d'arbres infestés**
- de **porter des vêtements longs**
- de **faire appel à un professionnel** pour traiter les nids.

Il existe différents **moyens de lutte** contre ces insectes :

- **Piège à phéromones** pour attirer les papillons mâles pour réduire la reproduction.
- **L'élimination des nids** par des professionnels.



*Exemple d'éco-piège à chenille processionnaire*

### **En cas de contact** avec l'animal :

- S'il y a **suspicion d'exposition** : rincer abondamment (chez l'humain et l'animal), changer de vêtements et les laver à 60°C à part
- En cas de **réaction allergique chez l'humain** (rougeur, démangeaisons...) : appeler un centre antipoison, un médecin ou les urgences
- En cas d'**intoxication chez l'animal** : prendre rendez-vous en urgence chez un vétérinaire. Il existe des [centre vétérinaires anti-poisons](#).
- En cas de **signe d'urgence vitale** (détresse respiratoire, réaction allergique grave...) : appeler le 15 ou 12

## **Dispositifs de signalement citoyen**

[L'Observatoire des chenilles processionnaires](#) mis en place par la [FREDON France](#) en juin 2021 permet de signaler la présence de chenilles processionnaires en France.

L'application smartphone [Agiir](#) créée par l'[INRAE](#) permet de faciliter la reconnaissance de plusieurs insectes invasifs, de déclarer leur présence et d'avoir des conseils de gestion des espèces.

Cet article a été créé à partir d'un poster de sensibilisation réalisé par [Terre Nourricière](#) sous la coordination du [GRAINE Occitanie](#) en partenariat avec [ALEPE](#), [FREDON Occitanie](#) et [ARS Occitanie](#).