

## Conseils, pistes de ressources et méthodes pour préparer le matériel

### → Photo-expression

---

Le photolangage©®, encore appelé photo-formation, photo-expression, etc. est un outil issu du mouvement de l'éducation populaire. C'est un « *outil de communication de groupe basé sur l'usage de la photographie. Il vise à favoriser la réflexion et les échanges. L'approche interactive et socioculturelle de la communication qui y est développée met au cœur d'un dispositif non le sujet individu, mais le sujet en interaction avec d'autres sujets.* »

Par principe, un photo-expression donné peut être utilisé pour aborder n'importe quelle thématique. En effet, les participants voient souvent dans les images des aspects insoupçonnés.

En l'absence de photo-expression disponible ou si l'on souhaite explorer plus précisément les sous thématiques d'un champ donné, on peut construire son propre photo-expression en recherchant des images relatives aux sous thématiques du champ questionné ; la parole sera de ce fait plus guidée et parfois moins riche...

Conseils pour créer son propre photo-expression santé-environnement :

- Prévoir 20 à 30 photos, de taille identique, en couleurs ou en noir et blanc, format A5 ou A4.
- Opter pour des images qui représentent les composantes environnementales (eau, air, sol, climat, végétation...), la santé (physique, psychique, bien-être, mal-être, maladie, activité physique, etc.), les entrées ou sous thématiques santé-environnement avec l'aspect bienfaits et méfaits (transports, climat, plantes, alimentation, agriculture, habitat, urbanisation, soleil, rivières, etc.), incluant ou non, des groupes, des individus, des situations, des paysages ou des lieux de vie. Elles illustrent des situations à la fois figuratives et concrètes, abstraites et symboliques, etc. L'idée est que chacun, avec sa sensibilité propre, puisse s'approprier une à plusieurs des images proposées.
- Pour des publics captifs, possibilité de donner la consigne suivante en amont de l'animation « *Apportez une image qui, selon vous, représente/illustre au mieux la santé-environnement / une thématique / un enjeu prioritaire de santé-environnement* ».

### → Objet langage

---

Constituer une collection d'objets santé-environnement pouvant représenter des enjeux ou thématiques du champ santé-environnement) : domestique, professionnel ou récréatif ; artificiels, naturels ; odorants ou inodore ; bruyants ou silencieux ; aux vertus protectrices/bienfaisantes ou représentants des facteurs de risques pour la santé et l'environnement, etc. Malle constituée par l'animateur ou les participants.

Pour des publics captifs, demander à chaque participant, en amont de l'animation, de choisir et d'apporter trois objets qui évoquent pour eux la santé-environnement ou des enjeux /thématiques prioritaires en santé-environnement selon eux.

Des exemples de photolangages en ligne (parfois assortis de livrets d'utilisation), gratuits :

- Photolangage - Module de sensibilisation au développement durable- 2016-1017, GRAINE Rhône-Alpes.

<https://ressources.graine-ara.org/pmb/19505>

- Photolangage, Mouvement d'éducation populaire et d'action communautaire du Québec (MÉPACQ).

[https://mepacq.qc.ca/wp-content/uploads/2021/12/G-photo\\_langage.pdf](https://mepacq.qc.ca/wp-content/uploads/2021/12/G-photo_langage.pdf)

- Photolangage, Yapaka.be, Fédération Wallonie-Bruxelles

<http://www.yapaka.be/page/photolangage>

- Photolangage sur les sentiments de sécurité/insécurité, cultures santé, Belgique.

<http://www.pipsa.be/outils/detail-2139613820/photolangage-sur-les-sentiments-d-insecurite-et-de-securite.html>

Autres, à commander (payants/gratuits) :

- Photoformation de Profédus (INPES), outil au service de la formation des enseignants en éducation à la santé, disponible dans les centres de ressources IREPS et CODES ;
- Photolangage »Environnement et inégalités Nord-sud », Frères des hommes Belgique)
- Photo-alimentation - CODES Charente Maritime, CRES Poitou-Charentes, Department of Community Health, Institut Pasteur de Lille

[https://ireps-ors-paysdelaloire.centredoc.fr/index.php?lvl=notice\\_display&id=14807](https://ireps-ors-paysdelaloire.centredoc.fr/index.php?lvl=notice_display&id=14807)

## → Article-langage

---

Constituer les cartes de l'article-langage à partir d'articles numériques (web) ou papiers (bibliothèques, centre de ressources), en format A6. Les articles sont très courts pour faciliter leur compréhension immédiate (principaux mots clefs, 2-3 phrases max / petit paragraphe) et si possible, pour un meilleur impact visuel, illustrés (cf. pistes ci-dessous). Ils concernent les items suivants : dispositions réglementaires, symptômes/pathologies, milieux, facteurs de risques et de bien-être, enjeux, etc. liés aux thématiques santé-environnement. L'idée est de pouvoir couvrir, pour chacune des rubriques, un maximum de thématiques possibles. Prévoir 1 jeu de cartes, identique, par groupe de participants (5 personnes maximum par groupe).

Quelques pistes de ressources :

### Presse spécialisée

- Le monde.fr  
<http://www.lemonde.fr/sante-environnement/>
- Actu-environnement.com  
<http://www.actu-environnement.com/>
- Reporterre.net  
<https://reporterre.net/>

**Presse tout public** : Autres journaux moins spécialisés, de vulgarisation grand public, selon les objectifs et publics visés par l'animation.

Pour les plus jeunes :

- Clap'santé, La ligue contre le cancer  
<https://www.ligue-cancer.net>
- Sur abonnement : « Petit quotidien » - 6 ans ; « Mon quotidien » - 10 ans ; « l'Actu » - 14 ans ; etc.  
<http://www.lepetitquotidien.fr/>

Pour les adultes : presse locale et régionale (*la Provence, la Dépêche du midi, etc.*)

## → Collage-expression

---

Il est recommandé de ne pas utiliser de magazines liés au thème abordé (ex : si le groupe travaille sur son rapport à l'alimentation, proposer des magazines avec le

moins possible d'aliments, recettes, etc.) ; ceci pour faciliter la mise en forme d'idées et de ressentis plus subtils que l'illustration basique du thème.

Prévoir un espace suffisant pour que chaque participant puisse s'étaler, produire et exposer sa production individuelle.

Des exemples sur le web :

[https://www.google.fr/search?q=cartes+heuristiques&client=firefox-b&tbm=isch&tbo=u&source=univ&sa=X&ved=0ahUKEwi6\\_ZKGwdfPAhWEtBQKHZRqA6QQsAQIOg&biw=1366&bih=657](https://www.google.fr/search?q=cartes+heuristiques&client=firefox-b&tbm=isch&tbo=u&source=univ&sa=X&ved=0ahUKEwi6_ZKGwdfPAhWEtBQKHZRqA6QQsAQIOg&biw=1366&bih=657)

## **NEW ! Autre support de lanceur de paroles ! → Carto-langage**

---

Une carte heuristique ou réseau conceptuel est une représentation graphique de l'organisation des connaissances d'une personne ou d'un groupe de personnes sur un thème donné. Elle fait apparaître des concepts reliés entre eux par des liens diversifiés.

En savoir plus sur les cartes heuristiques « *Apprendre à apprendre avec les cartes heuristiques*, Denis Chatiron, Académie d'Orléans, avril 2010 » :

[https://www.reseau-ecoles21.ch/sites/default/files/docs/fr/apprendre-a-apprendre-avec-les-cartes-heuristiques\\_59d8e09b1723dd5d47ca1580.pdf](https://www.reseau-ecoles21.ch/sites/default/files/docs/fr/apprendre-a-apprendre-avec-les-cartes-heuristiques_59d8e09b1723dd5d47ca1580.pdf)

### → Matériel nécessaire

- Tableau blanc ou paper-board ou ordinateur et vidéoprojecteur
- Feutres de couleurs
- Tables/chaises et espace suffisant pour étaler les supports ou productions
- P1C7 et P1C7A - Enjeux et thématiques
- Différentes cartes heuristiques/cartes de controverses

### → Description de l'animation

1. Constituer des groupes de 5 personnes maximum. Distribuer un jeu de cartes par groupe.
2. Donner la consigne « A partir des cartes heuristiques/cartes de controverses dont vous disposez, proposez/critiquez une définition de la santé-environnement, ses approches, ses thématiques, ses acteurs, etc. ».
3. Laisser les participants discuter entre eux, s'ils ont besoin de précisions. Lancer le débat

### → Exploitation possible

Demander au groupe de construire leur propre carte heuristique santé-environnement (généraliste ou thématique) en s'appuyant sur celles en leur

possession, en complétant, modifiant, en partant d'un nouveau mot source, etc. (Cf. méthodologie en P3C1F3).

NB : Mettre en évidence les liens de causalité (est dû à, provoqué par...), les liens de conséquence ou d'effet (provoque, entraîne, modifie...) ou encore les liens d'action (nécessite, oblige, diminue, agit, augmente...).

1. Noter au tableau les différents items, les ordonner et finaliser la carte heuristique collective selon les grandes étapes de réalisation suivantes : mettre au centre le mot source « santé-environnement », autour de celui-ci tout ce qu'il évoque aux participants, puis réaliser les liens entre les mots apposés au mot source par une flèche et préciser la nature du lien. Des flèches peuvent aussi être dessinées pour relier des mots entre eux. Sur chaque flèche, indiquer par un verbe à l'infinitif ou conjugué, la nature du sens qui lie les mots. Il peut s'agir d'un lien de causalité (est dû à, provoqué par...), d'un lien de conséquence ou d'effet (provoque, entraîne, modifie...) ou encore d'un lien d'action (nécessite, oblige, diminue, agit, augmente...).
2. Quand tous les participants ont restitué tous leurs mots, lire la carte collective ainsi réalisée et visible de tous, en valorisant les différentes idées des participants. Faire une synthèse générale avec regroupement des grandes idées évoquées par le groupe ; durant ce temps, pointer notamment les différentes connaissances, valider les bonnes, repérer les connaissances erronées.

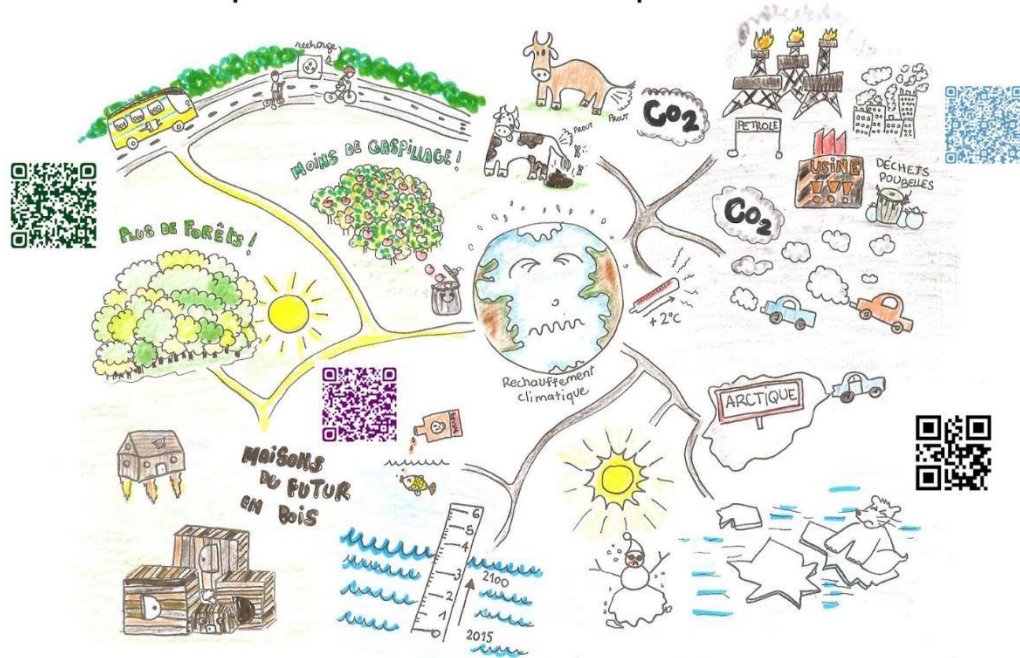
#### → Débat/ discussion

- 1 Animer, en toute bienveillance et sans jugement, un débat d'idées : ce qui fait du bien à l'un peut être ressenti comme dangereux ou anxiogène pour un autre.
- 2 Faire émerger les rapprochements, les distinctions, les similarités, les contradictions et les complémentarités entre les arguments et propositions des participants. Mettre en valeur les différences interpersonnelles (perceptions, risques perçus/subis/réels).
- 3 Faire discuter des déterminants de santé, des situations vécues, des facteurs de bien-être, des facteurs de risques, des sources de pollutions de l'environnement, des moyens de préservation de l'environnement, etc.
- 4 Discuter de solutions à mettre en œuvre pour limiter les expositions aux facteurs de risques, favoriser les expositions aux facteurs de bien-être, préserver l'environnement, réduire les sources de pollutions, réapprendre à profiter de la nature, etc.
- 5 Conclure sur la complexité du champ santé-environnement dont les contours évoluent en fonction des époques, auteurs, territoires, etc., dont les connaissances sont en perpétuelles évolutions et souvent même, controversées.

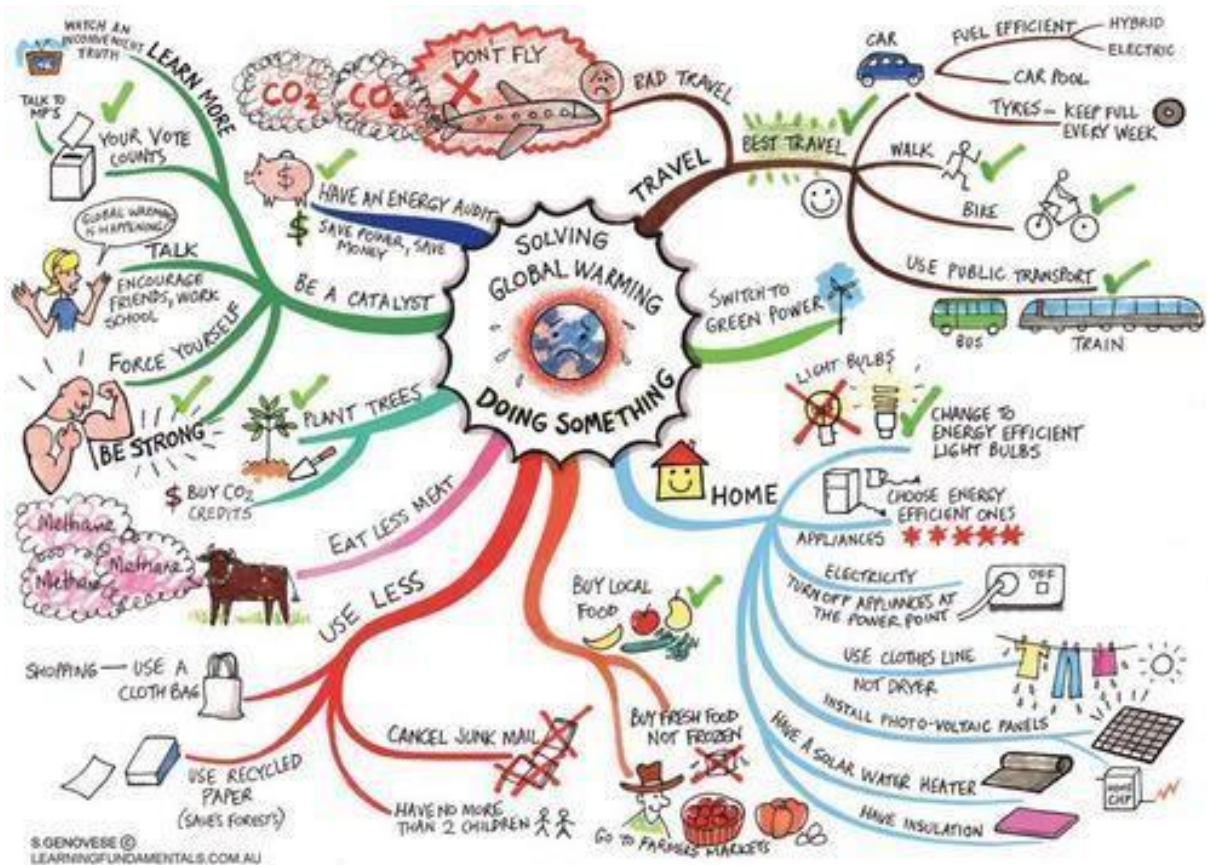
Il en existe des modèles sur le web. En rechercher plusieurs correspondants à la thématique santé-environnement pour constituer un lot, identique, qui sera remis à chaque groupe de participants.

Quelques exemples :

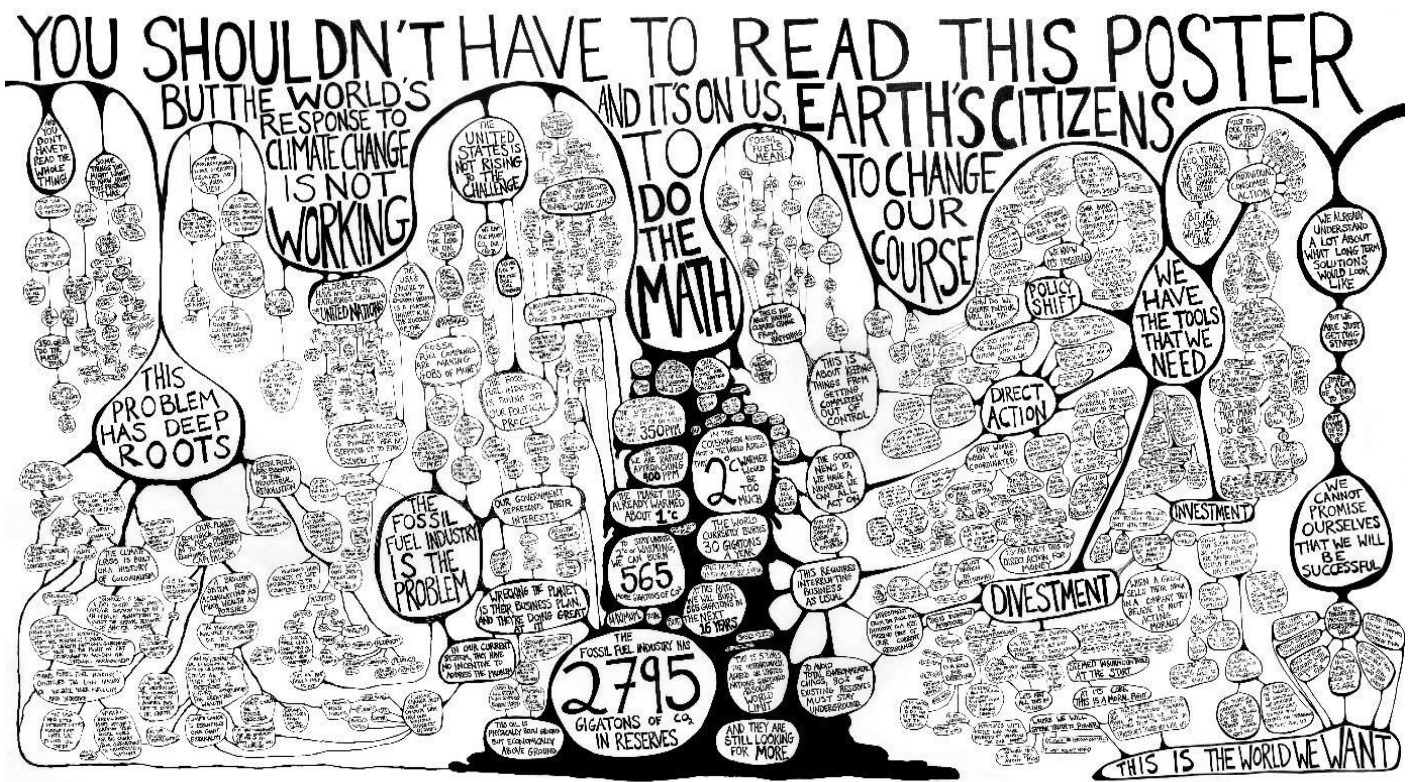
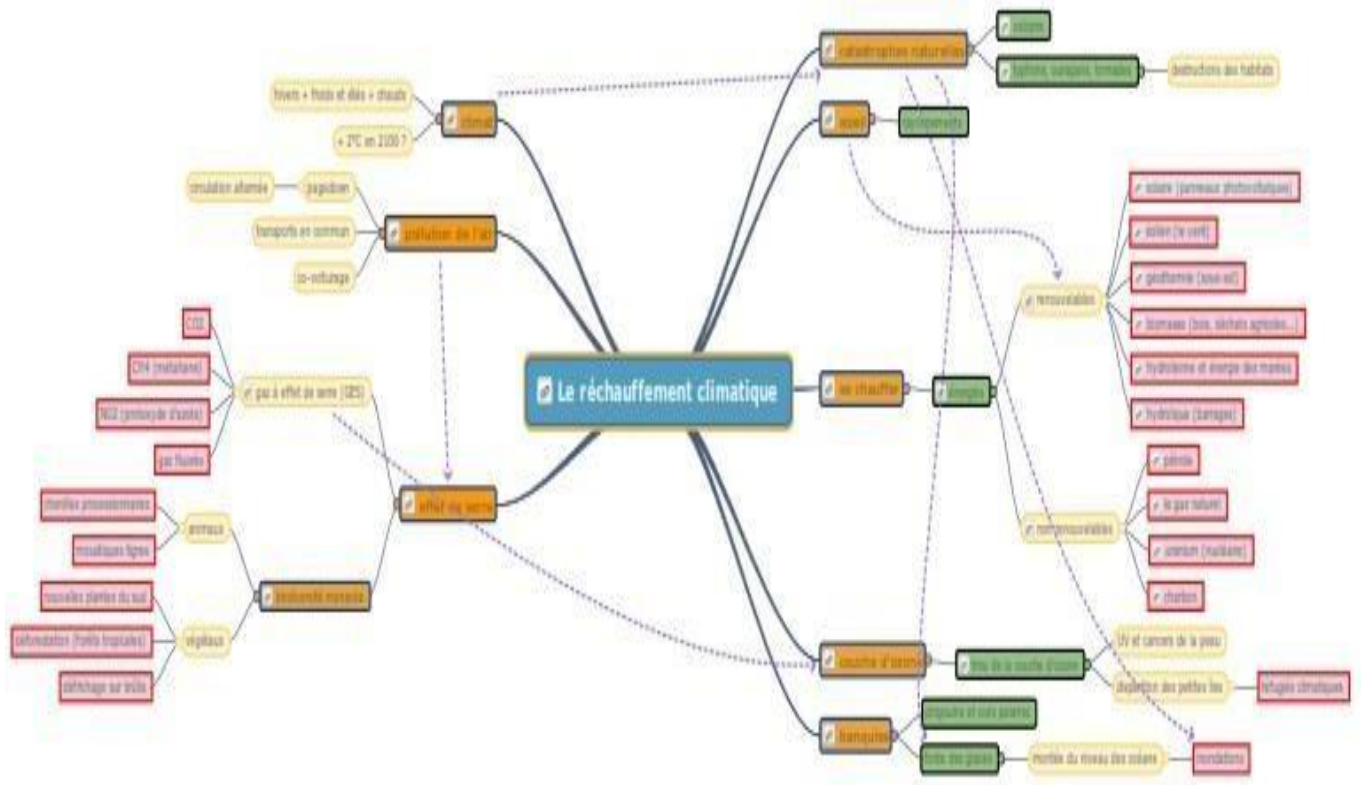
carte heuristique : le réchauffement climatique



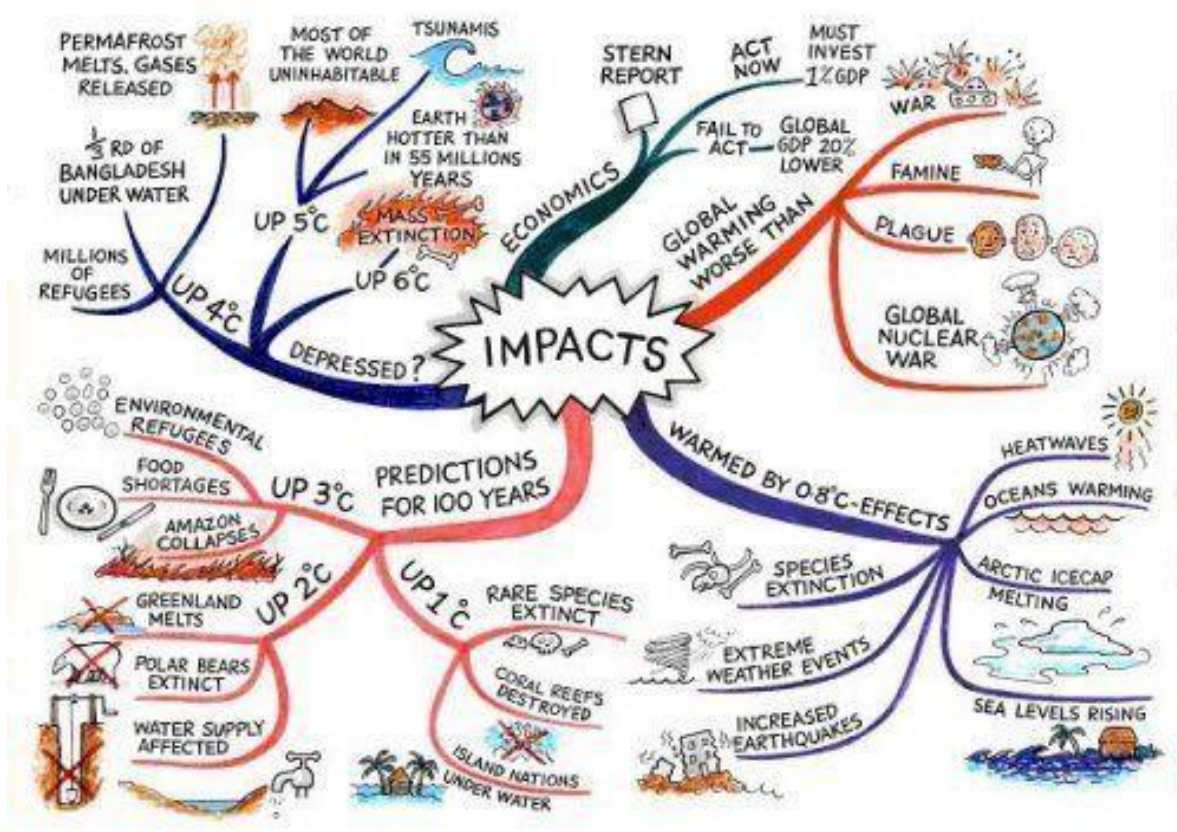
atelier journal Collège Louis Braille



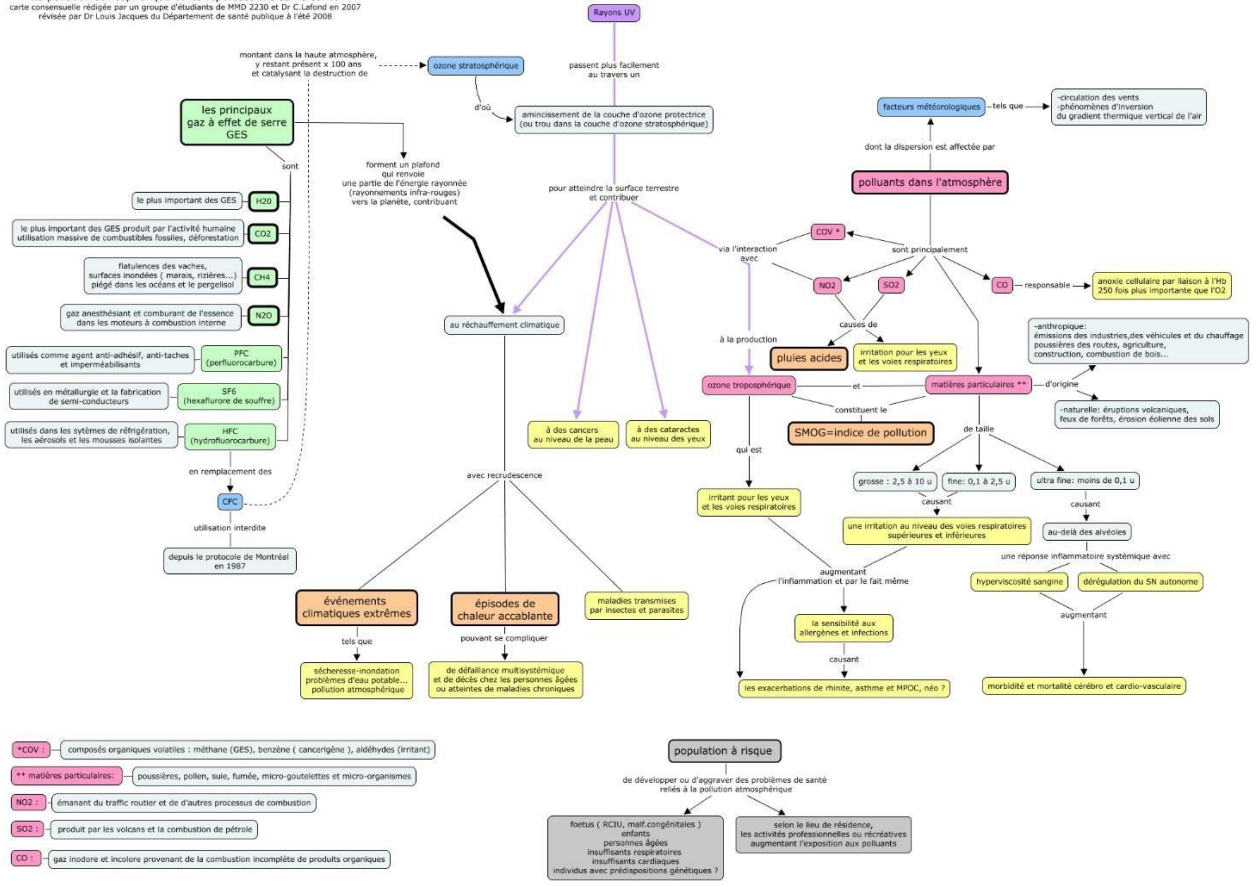








La pollution atmosphérique et les répercussions sur la santé  
carte consensuelle rédigée par un groupe d'étudiants de MMD 2230 et Dr C. Lafond en 2007  
révisée par Dr Louis Jacques du Département de santé publique à l'été 2008





## → Bibliographie

---

- CRES LR, *Techniques d'animation en éducation pour la santé*, 2009, 46 p.  
[https://www.bib-bop.org/base\\_bib/bib\\_detail.php?ref=7833&titre=](https://www.bib-bop.org/base_bib/bib_detail.php?ref=7833&titre=)
- CRES Bretagne, CODES Côte d'Armor, Finistère, Morbihan, Ille-et-vilaine, *Quelques expériences de techniques d'animation en formation, Approche des concepts dans les formations en éducation pour la santé*, juin 2008, 16 p.  
<https://promotion-sante-bretagne.org/wp-content/uploads/2020/06/techniques-animation.pdf>