

FICHE de CAPITALISATION

GRAINES URBAINES - L'arbre témoin

Graines Urbaines Résumé du projet

L'Arbre Témoin, porté par l'association **Graines Urbaines**, est un projet de pépinière intergénérationnelle qui réunit enfants, seniors et habitant·es. L'objectif du projet est de végétaliser différemment et durablement la ville, toutes et tous ensemble.

Cette fiche de capitalisation vise à présenter et à restituer le processus d'élaboration puis de réalisation du projet. L'étude permettra d'examiner **dans quelle mesure le projet L'Arbre Témoin contribue au bien-être social de ses participant·es**.

Elle s'appuie sur un entretien réalisé avec l'association Graines Urbaines en novembre 2025.

Capitalisation accompagnée par Chloé BAZUS – GRAINE Auvergne-Rhône-Alpes



PÔLE
ÉDUCATION
PROMOTION
SANTÉ
ENVIRONNEMENT
AUVERGNE - RHÔNE - ALPES



Promotion
Santé
Auvergne
Rhône-Alpes

Graine
Auvergne-Rhône-Alpes

Carte d'identité

Projet	L'Arbre Témoin
Structure porteuse	Graines Urbaines
Thématiques	Santé-Environnement Jardin Biodiversité
Objectifs	Reconnecter les urbains à la nature Créer du lien social
Publics concernés	Scolaires (cycle 2, 3 et 4) Habitant-es Seniors
Stratégies d'action déployées	Accompagnement Animation Participation Sensibilisation
Visées du projet	Information, communication, sensibilisation Education, animation, médiation
Activités déployées	Interventions auprès des scolaires et des seniors Cérémonies de passation et d'adoption

Financements	
---------------------	--

Territoire	Vaulx-en-Velin, Lyon 8ème, Vénissieux, Givors (dans le département du Rhône)
-------------------	--

Partenaires impliqués	Métropole de Lyon Ville de Vaulx-en-Velin Bailleurs sociaux Entreprises et associations locales Centres sociaux
------------------------------	---

Constitutrice	Emmeline Eteneau, Référente en animation Graines Urbaines
----------------------	--

Accompagnatrice	Chloé BAZUS, Cheffe de projets, Gestion financière et vie associative GRAINE Auvergne-Rhône-Alpes
------------------------	--

Présentation du projet

Présentation de Graines Urbaines

Graines Urbaines est une association Loi 1901, créée en 2020 et basée à Vaulx-en-Velin. L'association a pour volonté de rapprocher les urbains de la nature, dans l'objectif de leur faire redécouvrir les liens que l'on peut créer avec et grâce à la nature. Le cœur de Graines urbaines est de soutenir les collectifs de jardiniers pour les accompagner aux changements de comportements et les sensibiliser aux enjeux climatiques.

En 2025, Graines Urbaines emploie trois salarié.es et une alternante, et accompagne trois volontaires en services civiques. Son conseil d'administration est composé de douze personnes.

Les bénéficiaires des projets de l'association sont des adultes et des enfants, habitant-es en milieu urbain, éloigné-es de la nature et appartenant, ou non, à une structure : école, collège, centre social, périscolaire, collectif de jardiniers, association de jardiniers, entreprise, collectivité, association liée à la nature...

L'association intervient principalement à Vaulx-en-Velin (ville dans le département du Rhône – proche de Lyon), là où est le siège de l'association et occasionnellement dans les villes à proximité accessibles en vélo.

Les thématiques abordées dans les actions de Graines Urbaines sont le jardin, l'alimentation, l'agriculture, la biodiversité, l'éducation dehors et la santé-environnement. Pour faciliter l'apprentissage et le partage de connaissances, Graines Urbaines a créé des jeux pédagogiques autour des thématiques abordées en ateliers, adaptés aux petits et aux grands, à des publics spécifiques (handicap visuel et physique, barrière de la langue, illettrisme).



Présentation du projet : L'Arbre témoin



L'Arbre témoin est une pépinière intergénérationnelle et citoyenne de quartier. L'objectif est de végétaliser différemment et durablement la ville toutes et tous ensemble.

Une pépinière intergénérationnelle est un espace dédié à la culture et au développement de jeunes plants avant leur plantation définitive, en mettant en relation des personnes d'âges différents (enfants, adolescents, adultes, seniors).

Le projet s'articule autour de trois piliers :

- **Une pépinière** : les plantes sont cultivées dès leurs premiers stades (bouturage, semis, repotage), jusqu'à ce qu'elles soient prêtes à être transplantées dans leur environnement définitif.
- **Une démarche citoyenne** : les habitants sont au centre du projet, de la culture à la plantation, pour une ville plus verte et plus solidaire.
- **Un ancrage ultra-local** : une action menée à l'échelle du quartier, pour un impact direct et visible sur le cadre de vie de chacun.



Contexte

Tout a commencé en 2020, au cœur d'un contexte électoral local. C'est à la suite de l'élection du nouveau conseil de la Métropole de Lyon, en juin, que le projet de l'Arbre Témoin a pris racine.

À l'origine du projet se trouve une triple ambition au service de la santé des habitant-es :

- **Revégétaliser les espaces urbains** pour redonner une place à la nature en ville, améliorer la qualité de l'air, réduire les îlots de chaleur et favoriser le bien-être physique et mental.
- **Créer du lien social** entre les habitant-es à travers des actions collectives, car la santé se construit aussi par le partage et la solidarité.
- **Sensibiliser chacun.e à l'importance de la biodiversité et des écosystèmes locaux**, notamment comme bienfait pour la santé des personnes et des espèces animales. Dans l'objectif d'encourager une appropriation citoyenne des enjeux environnementaux.

Ces enjeux, à la fois environnementaux et sociaux, visent à transformer durablement le territoire et à impliquer les citoyens dans une démarche collective et responsable de son cadre de vie.

L'Arbre Témoin est le premier projet structuré de l'association Graines Urbaines, posant ainsi les bases d'une démarche participative et pédagogique autour du végétal en ville. À ses débuts, l'association proposait principalement des ateliers de jardinage et des accompagnements pour des collectifs de jardinier-es.

“

[...] faire en sorte que le végétal ne soit pas du mobilier et qu'il soit considéré vraiment comme quelque chose à part entière dans la ville et qu'il vienne soit produire de la nourriture, soit apporter des bienfaits en terme d'abaissement du rythme cardiaque, etc.

La question de capitalisation : En quoi le projet l'Arbre Témoin contribue-t-il au bien-être social ?

Objectifs

Les objectifs généraux :

- Reconnecter les urbains à la nature.
- Créer du lien social.

Les objectifs opérationnels :

- Former les enfants et les adultes au semis d'arbres, à la bouture, au rempotage, à la plantation et à toutes les activités liées aux métiers de création et d'entretien de nos espaces verts.
- Développer la participation citoyenne et intergénérationnelle pour permettre plus d'interactions et de rencontres entre voisins, pour développer l'action et la prise d'initiatives citoyennes sur un territoire, pour favoriser aussi l'amélioration du cadre de vie.
- Démultiplier une végétalisation durable et pérenne dans les zones urbaines et péri-urbaines pour créer plus d'ombrages naturels, d'espaces favorables à la biodiversité et de zones de fraîcheur et ainsi lutter aussi contre les îlots de chaleur urbains.
- Permettre le développement d'un écosystème local via la sélection d'essences spécifiques permettant d'accueillir et nourrir la biodiversité ; et en réalisant des implantations propices aux cheminements du vivant en lien avec les trames vertes, bleues et noires des schémas d'urbanisme



Calendrier / étape du projet

Le projet de l'Arbre Témoin fonctionne sur un temps long – environ un an et demi.
Il se déroule en trois étapes :

UN ACCOMPAGNEMENT DES ENFANTS

Février-mars Premier atelier avec les enfants

Ce temps à lieu en classe (écoles primaires et collèges).

- **Découverte des végétaux** : initiation aux plantes dont les enfants auront la charge.
- **Apprentissage** : cycle de vie des végétaux et vocabulaire associé.
- **Atelier pratique** : semis, bouturage et repotage pour une première immersion dans le monde végétal.

Avril-mai Deuxième atelier avec les enfants

Ce temps à lieu en classe.

- **Observation et bilan** : analyse de l'évolution des plantes (ce qui a survécu, qui a péri).
- **Adaptation pédagogique** : Lors de ce deuxième atelier, les élèves remplissent des cartes d'identités présentant les grandes caractéristiques des végétaux dont ils s'occupent et des cartes histoires pour se remémorer des souvenirs qu'ils ont vécus avec des végétaux. Ces cartes suivront les plants dans leurs aventures (dessin, coloriage, anecdote à écrire).



UNE PASSATION AUX SENIORS

Juin-juillet Cérémonie de passation

Ce temps à lieu en dehors du cadre scolaire, dans un EHPAD, une résidence pour seniors ou le jardin pédagogique de Graines Urbaines.

- **Présentation du projet par les enfants aux seniors.**
- **Transmission des plants aux seniors ainsi que de l'histoire que les élèves ont commencé à construire.** : remise d'une création (affiche, poème, etc.).
- **Jeu d'interconnaissance** pour favoriser les échanges entre générations.

Quelques mois plus tard Atelier avec les seniors

Ce temps à lieu dans un EHPAD, une résidence pour seniors ou le jardin pédagogique de Graines Urbaines.

- **Entretien des végétaux** : apprentissage des gestes pour préserver les plantes.
- **Création d'un lien intergénérationnel** : réalisation d'un objet (lettre, photo, etc.) destiné aux enfants.

UNE ADOPTION PAR UN TIERS

Fin novembre Cérémonie d'adoption

Ce temps à lieu sur la parcelle où seront plantés définitivement les végétaux.

- **Transmission finale** : les seniors confient les végétaux à un tiers (collectivité, association, etc.), en présence des enfants.
- **Plantation collective** : moment symbolique pour ancrer le projet dans le quartier.
- **Création d'un collectif local** : mobilisation pour assurer l'entretien durable des végétaux.



Principaux éléments saillants

Point de départ / émergence du projet

L'idée du projet L'Arbre Témoin a vu le jour dans le cadre du plan Canopée, porté par la Métropole de Lyon. Le [plan Canopée](#) a pour objectif de promouvoir les actions en faveur d'une meilleure connaissance des arbres du territoire de la Métropole de Lyon et d'une reconnaissance de leurs bienfaits, afin d'assurer leur protection et leur développement. Ce plan destiné à développer et protéger la forêt urbaine, doit permettre de trouver des solutions qualitatives, naturelles et durables afin d'adapter la ville aux changements climatiques.



Dans ce cadre, la Métropole de Lyon a organisé les 10, 12 et 13 novembre 2020, un événement visant à trouver et prototyper des idées permettant l'accomplissement du Plan Canopée : le Canopée Remix. Cet événement était à destination des élus et des professionnels de domaines d'action divers (du végétal, associatifs, techniques...). Sept défis avaient été identifiés, dont un défi de sensibilisation. Dans le cadre d'un temps d'échanges autour de ce défi, un groupe de professionnel·les et d'élu·es ont eu une esquisse d'idée d'action mêlant l'intergénérationnel et végétaux. L'idée de la pépinière intergénérationnelle est née. Lors de cet événement, Morgane Guillas, fondatrice de l'association Graines Urbaines depuis quelques mois se propose de porter le projet.

Le projet a été expérimenté pour la première fois dans les écoles de Vaulx-en-Velin lors de l'année scolaire 2021-2022, avec un démarrage en novembre-décembre.

Elaboration du projet

Graines Urbaines a été accompagné par deux incubateurs :

→ **Erasmus**, de la Métropole de Lyon, pendant deux ans.

→ **Waoup**, pendant un an.

Ces deux incubateurs ont permis de guider, conseiller et accompagner l'association dans la mise en place du projet, de l'idée à son déploiement.

Dans le cadre de l'incubateur, des sprints créatifs (design sprints) ont été organisés. Ces sprints sont des ateliers intensifs et collaboratifs, sur une courte durée, qui réunissent des professionnels aux profils variés pour générer des idées, résoudre un problème ou avancer sur un projet de manière collective et structurée. L'association a ainsi bénéficié de l'expertise de nombreux corps de métiers pour la mise en place du projet, chacun apportant une pierre essentielle à l'édifice :

- Un **accompagnement financier** pour élaborer un modèle économique viable et assurer la pérennité du projet.
- Une **réflexion sémantique** afin d'affiner le vocabulaire du projet : mots-clés comme « cérémonies », « adoption » ou « plantation » ont été soigneusement choisis pour leur résonance et leur pouvoir évocateur.
- La **conception de carnets pédagogiques**, fruit d'une collaboration entre une illustratrice (Laura Palmer) pour les visuels et une designeuse pour la mise en page, afin de rendre le projet accessible et inspirant.
- Une sélection rigoureuse de la **palette végétale**, adaptée aux défis climatiques actuels et attentive aux enjeux de pollen, pour garantir des espaces urbains à la fois résilients et adaptés à toutes et tous. Elle a été conçue avec des associations naturalistes, des pépiniéristes locaux et des gestionnaires des espaces verts des collectivités.

Les leviers à la conception du projet

Plusieurs leviers ont permis à l'association de mettre en place le projet :

- **Un projet pensé avec le partenaire financier dans le cadre d'un projet plus global.** Le projet a bénéficié d'un soutien clé de la Métropole de Lyon depuis sa conception. De sa genèse à son déploiement, en passant par sa conception, la Métropole de Lyon a permis à Graines Urbaines la réalisation de ce projet collectif, notamment, par son accompagnement avec Erasme et son soutien financier, bien qu'insuffisant au regard de l'étendue du projet. Ce soutien a permis de couvrir les coûts initiaux (matériel, ateliers, communication) et d'assurer une base solide pour le lancement du projet. Sans cet accompagnement, la phase d'émergence aurait été bien plus complexe à concrétiser.
- **Un ancrage territorial fort.** Dès ses débuts, le projet a pu compter sur l'engagement actif de la ville de Vaulx-en-Velin. La municipalité, très demandeuse d'actions en faveur des scolaires, a facilité sa mise en œuvre en offrant la possibilité d'intervenir dans les établissements scolaires de la ville et en ayant des politiques en faveur de l'égalité sociale. Cet appui local a été déterminant pour ancrer le projet dans les quartiers et mobiliser des acteurs et actrices clés.
- **L'implication des personnes accompagnant la création du projet.** L'association a pu bénéficier d'une forte collaboration d'acteurs et actrices du territoire provenant d'horizons divers. Des expert-es en végétaux aux designers, en passant par des animateur-ices et des enseignant-es, chaque expertise a apporté une valeur ajoutée au projet collectif. Cette pluridisciplinarité a permis d'aborder le projet sous tous ses angles (pédagogique, écologique, social, économique) et d'en faire une initiative au plus proche des attentes du territoire.

“

Il y a eu de nombreux corps de métiers différents qui ont été impliqués dans la création de ce projet. Et je pense que c'est aussi ce qui fait qu'il est beau, qu'il a un imaginaire collectif qui fonctionne bien et qui a la forme actuelle.

Mise en place du projet

Fonctionnement du projet

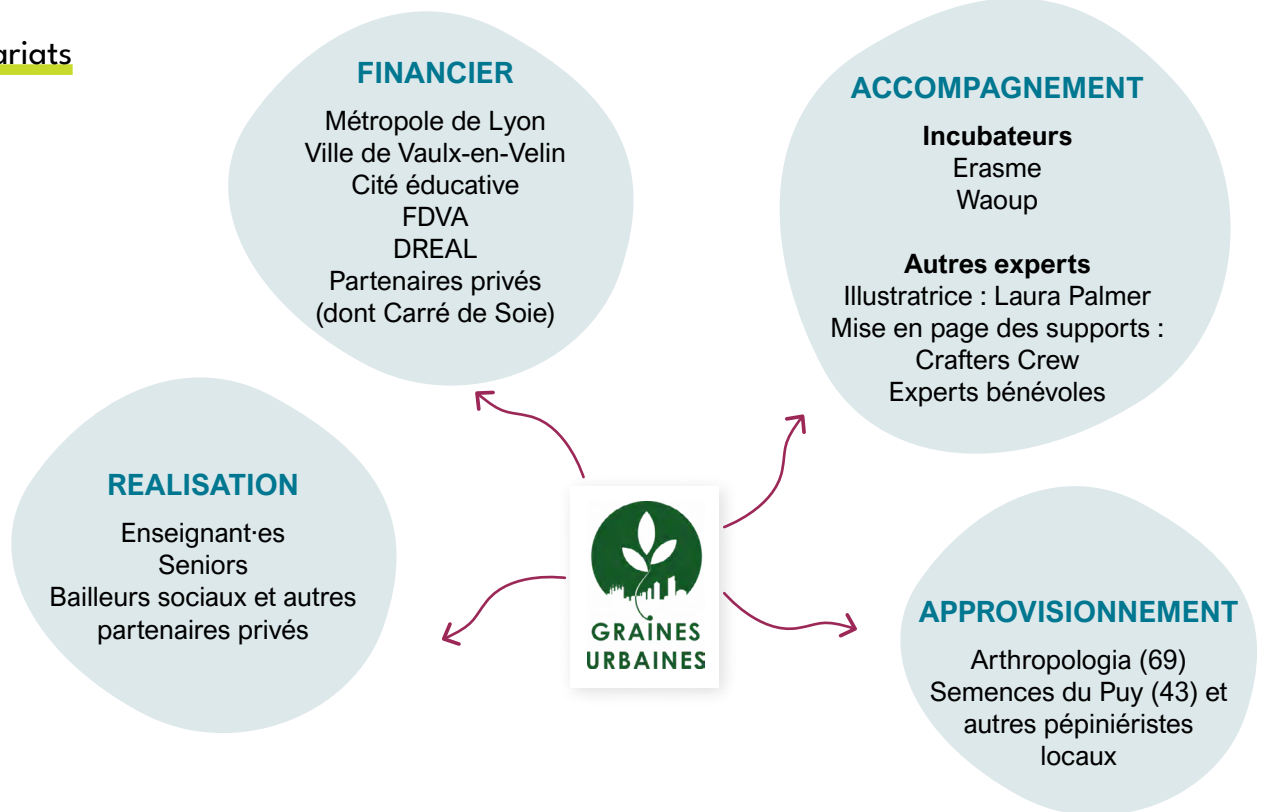


Diversification des végétaux

Les végétaux utilisés dans le projet se déclinent sous trois formes principales — couvre-sols, arbustes et arbres — et remplissent des fonctions complémentaires. L'objectif est de reconstituer un mini-écosystème résilient, en plantant ces différentes strates pour favoriser la biodiversité et la durabilité de la plantation.

Ils sont issus de la palette végétale créée en collaboration avec des expert·es pour s'adapter au territoire et à toutes et tous.

Partenariats



Financement

Le financement du projet est un montage complexe et pluriel.

- **Le soutien de la Métropole de Lyon.** Elle finance plusieurs volets du projet, via des financements multi-services. A la fois des animations en collèges (lorsque des ateliers y sont organisés), des ateliers pour les seniors (en collaboration avec la Conférence autonome des financeurs) et des cérémonies (dans le cadre du PATR – Plan d'Accompagnement à la Transition et à la Résilience).
- **L'engagement de la ville de Vaulx-en-Velin.** La municipalité et la Cité éducative (programme porté par l'Etat dans les quartiers prioritaires de la politique de la ville) prennent en charge les animations dans les classes d'écoles primaires (maternelles et élémentaires). Concrètement, Vaulx-en-Velin finance 900 € par demi-journée d'atelier, quel que soit le nombre d'enfants. En complément, Graines Urbaines dépose des dossiers auprès de la Cité éducative pour obtenir des financements supplémentaires.
- **L'autofinancement** et les limites du modèle Graines Urbaines assure une partie du financement sur ses propres fonds, notamment pour les dépenses non couvertes par les subventions. En effet, seuls les temps d'animation sont financés. Les temps de coordination, essentiels à la pérennité du projet, restent à la charge de l'association.
- **Des financements annuels, une visibilité limitée.** Le projet dépend actuellement de financements annuels, sans avoir réussi à obtenir des Contrats Pluriannuels d'Objectifs (CPO). Cette situation rend la projection à moyen terme difficile et oblige l'association à une recherche constante de partenariats et de subventions. Des financements sont aussi issus de la DREAL et du FDVA (Fonds de Développement de la Vie Associative).

Les publics

Les publics au cœur du projet : une diversité à mobiliser

Ce projet s'adresse à une multiplicité de publics, principalement issus des Quartiers Prioritaires de la Politique de la Ville (QPV). Cette diversité, à la fois riche et exigeante, pose des défis en termes d'animation, de sensibilisation et de fidélisation. Le choix de ces publics s'est construit à la genèse du projet avec l'idée de faire un projet intergénérationnel, mêlant des publics d'âges divers.



LES ENFANTS Un public en découverte

Les ateliers s'adressent aux élèves des écoles primaires (2ème et 3ème cycles) et des collèges. Depuis 5 ans, les élèves de Vaulx-en-Velin, Lyon 8ème, Vénissieux et Givors ont pu participer à ce projet. Pour la plupart, ces enfants découvrent le monde végétal lors des ateliers, qui deviennent ainsi de véritables séances d'initiation et d'éveil à la nature.

Les classes et les établissements scolaires sont choisis chaque début d'année par la collectivité. Elle fait le choix de renouveler les écoles chaque année plutôt que de suivre les mêmes élèves, afin de toucher un public toujours plus large. Les parents, quant à eux, sont invités à participer aux ateliers et aux cérémonies, renforçant ainsi le lien entre l'école, la famille et le projet.

LES SENIORS Entre participation et fidélisation

Les seniors sont identifiés par Graines Urbaines.

Ils et elles sont issu-es de structures variées. A la fois, d'hébergement de/pour seniors : l'EHPAD Les Althéas (aujourd'hui fermé), l'EHPAD de Givors, la Résidence autonomie Ambroise Croizat, le Pôle gérontologique Chapuy, l'habitat participatif Chamarel. Ainsi que des associations : Les Petits Frères des Pauvres, Croqueurs de Pommes, Club de peinture à Vaulx-en-Velin, les jardins partagés de la Passion, la Maison du Tulipier à Vénissieux, le jardin du Pré Santy et les groupes seniors des centres sociaux de Peyri à Vaulx en Velin et de Lyon 8ème. Parmi elles et eux, certains groupes, notamment ceux issus de l'habitat participatif, se montrent particulièrement actifs et engagés, participant parfois à plusieurs éditions du projet. Leur implication témoigne de l'attrait que suscite cette démarche intergénérationnelle.

LES ADOPTANT-ES Un réseau en expansion

Les adoptant-es sont souvent identifiés via le réseau de Graines Urbaines. Cette approche permet de faire davantage confiance aux personnes choisies. Ce sont elles et eux qui entretiendront les végétaux sur leur territoire.

Ces adoptant-es ont des profils variés et sont souvent issus de milieux privés. Par exemple : l'hippodrome de Vaulx-en-Velin, des régies de quartier...

Graines Urbaines explore actuellement des pistes pour intégrer des adoptant-es dès les premières étapes du projet. Cette approche vise à renforcer l'engagement et à créer un lien plus durable entre les participant-es et les végétaux.

Mobilisation des publics

Pour assurer la participation de toutes et tous, Graines Urbaines envoie des cartes d'invitation aux enfants et aux seniors pour les cérémonies.

Pourtant, un obstacle persiste : la faible présence des enfants lors des cérémonies de passation. Sur une centaine d'invitations envoyées, seuls 4 à 5 enfants se déplacent, en raison du décalage temporel (ces événements ont lieu l'année suivante, en dehors du cadre scolaire). Ce constat souligne la nécessité de repenser les modalités d'implication pour maintenir l'engagement des plus jeunes sur le long terme.

De l'environnement à la santé : un projet aux stratégies multiples

La santé-environnement : une approche implicite mais centrale

Bien que les termes « santé » ou « santé-environnement » ne soient pas explicitement mentionnés, les ateliers et les supports pédagogiques (comme les carnets pédagogiques) intègrent une réflexion sur les bienfaits des végétaux, tant pour les personnes que pour les écosystèmes.

Les thématiques en Santé-environnement abordées dans le projet sont la pollution de l'air, la gestion des déchets et la biodiversité.



Même si ça apparaît pas pleinement, c'était quand même un des enjeux derrière de travailler sur la santé, même si c'est pas dit réellement.



Selon l'[Organisation mondiale de la Santé](#) (OMS), la santé se définit comme « un état de complet bien-être physique, mental et social ».

À travers ses actions, Graines Urbaines estime agir directement sur deux des trois dimensions de la santé :

- **Santé physique** : Les ateliers soulignent les améliorations concrètes apportées par la végétalisation (qualité de l'air, réduction des îlots de chaleur, bien-être mental).
- **Santé sociale** : Le projet renforce les liens sociaux en créant des espaces d'échange et de convivialité. Grâce à des activités collectives comme le jardinage partagé, il favorise la liberté d'expression et le vivre-ensemble.

Selon l'[Association française d'agriculture urbaine](#), cette pratique d'agriculture urbaine remplit plusieurs fonctions : écologique, économique, éducatif, esthétique, alimentaire et social. Graines Urbaines utilise le lien au vivant principalement sur les fonctions :

- **écologique** : La végétalisation des espaces urbains et le jardinage partagé ont un impact environnemental positif, en favorisant la biodiversité, en réduisant l'empreinte carbone et en améliorant la résilience des écosystèmes locaux.
- **éducative** : Le jardinage devient un outil pédagogique pour apprendre la biologie, l'écologie et les cycles naturels.
- **social** : Le jardinage collectif facilite les échanges, brise les barrières et crée du lien.

La santé sociale au cœur du projet

Le projet de pépinière intergénérationnelle agit directement sur la santé sociale en favorisant les interactions entre les participant·es. Le projet ne se contente pas de végétaliser un espace, elle recrée du lien, renforce la solidarité et améliore la qualité de vie de ses participant·es.

La pépinière intergénérationnelle portée par Graines Urbaines offre la possibilité de :

- **Créer des liens sociaux**. Il rassemble des personnes de tous âges autour d'une activité commune et favorise les interactions positives entre les participant·es.
- **Développer des compétences sociales**. Il permet de transmettre des savoirs : techniques de culture, connaissances botaniques, expériences passées en lien avec les végétaux entre les participant·es.
- **Briser les barrières générationnelles**. Les seniors transmettent leurs savoirs et leurs expériences, tandis que les plus jeunes apportent leur énergie et leur curiosité.
- **Stimuler le dialogue**. Les ateliers deviennent des espaces où chacun·e peut s'exprimer librement, partager ses idées et écouter celles des autres.
- **Renforcer le sentiment d'utilité**. Les seniors, parfois en situation d'isolement, retrouvent un rôle actif dans la société, tandis que les enfants développent un sentiment d'appartenance à leur quartier.
- **Impliquer les personnes dans l'amélioration de la qualité de vie de quartier**. Les participant·es s'approprient leur environnement et développent un sentiment de fierté envers leur quartier, ce qui peut permettre de renforcer leur engagement citoyen.



Les cérémonies, la grande fête. Parce que malgré la complexité de l'organisation, il y a vraiment des échanges qui se font. Il y a vraiment des jeunes qui discutent avec des seniors, qui posent des questions, ils parlent de leur vie, des échanges et tout.

Action sur la réduction des inégalités sociales de santé

Le projet de l'Arbre Témoin vise à la réduction des inégalités sociales de santé dans les quartiers.

Il est mené en majorité dans des quartiers politiques de la ville (QPV), en ultra-urbain, où il y a peu de végétal. Les habitant·es de ces quartiers sont souvent confrontés à des difficultés liées à la précarité et l'exclusion sociale (chômage plus élevé, difficultés scolaires, inégalités de santé) et au cadre de vie et logement (habitat parfois dégradé, manque d'espaces verts et d'infrastructures adaptées), comme l'indique l'Agence Nationale de la Cohésion des Territoires.

L'Arbre Témoin, en agissant à la fois sur la santé physique et la santé sociale des participant·es, encourage l'évolution des pratiques et des actions pour renforcer leur bien-être global. Le projet vise ainsi à intégrer pleinement la dimension « Santé » dans son approche par la végétalisation et les liens sociaux, en favorisant des impacts durables sur les habitant·es et la communauté.

De plus, le projet est réalisé avec le soutien de deux grands partenaires – Métropole de Lyon et Ville de Vaulx-en-Velin - qui intègrent des politiques en faveur de l'égalité sociale.

Technique d'animations

Graines Urbaines privilégie une approche pédagogique inclusive, inspirée des huit formes d'intelligence identifiées par Howard Gardner. L'objectif est de concevoir des animations qui sollicitent plusieurs types d'intelligence simultanément, afin de toucher un public varié, quelles que soient ses sensibilités. Par exemple, en proposant aux participant·es de mimer la croissance d'une carotte dans la terre ou l'ascension d'un haricot. L'association rend l'apprentissage accessible, ludique et adapté à chacun.

Le projet est valorisé sur le site [Canografia](#), initié par la Métropole de Lyon. Il expose également les [fiches d'identités](#) et avancées des plantations.

Les ateliers sont spécialement adaptés aux différents âges et niveaux scolaires des enfants, ainsi qu'aux seniors. Le contenu pédagogique, élaboré en collaboration avec des enseignant·es, ne se limite pas à une simple transmission de savoirs : ces dernier·es sont acteur·ices et sont impliqué·es dans l'animation des ateliers, garantissant une approche à la fois pertinente et interactive.

Graines Urbaines a conçu une gamme de jeux pédagogiques adaptée, pour rendre l'apprentissage ludique, accessible et engageant. Ils sont disponibles en libre accès sur son site Internet pour ses adhérent·es.

Les carnets, déclinés selon les cycles scolaires et pour les seniors, servent de support d'animation pendant les ateliers, mais aussi d'outil pour prolonger les activités en classe ou en autonomie.



Selon Pierre Aiach, sociologue, [une inégalité sociale de santé](#) se définit comme une différence de santé entre les personnes, liée à des facteurs sociaux tels que la classe sociale, la catégorie socioprofessionnelle, le niveau de revenu, le niveau d'études, etc. Ces inégalités sociales et territoriales de santé peuvent apparaître [dès le plus jeune âge](#), selon Santé Publique France.



Principaux enseignements

Résultats observés

→ Un projet environnemental alliant santé physique et sociale

Si la santé n'est pas toujours explicitement évoquée dans le projet auprès des participant-es, elle reste au cœur de la démarche et se révèle à travers les interactions entre personnes et les savoirs sur les bienfaits des végétaux.

“

Le projet L'Arbre Témoin a vraiment la forme qui a été imaginée à la base

→ Une finalité qualitative plutôt que quantitative

L'Arbre Témoin n'a pas pour vocation de végétaliser à grande échelle, mais plutôt de créer du lien social et intergénérationnel autour du végétal. En effet, le nombre de semis et bouturages réalisés est élevé, mais peu sont transplantées.

→ Un impact social difficile à quantifier, pourtant bien réel

Évaluer l'impact du projet sur la santé sociale est complexe. A la fois, car la mesure doit se faire sur un temps long, de plusieurs années, ce qu'il n'est pas le possible dans le projet. De plus, les enfants et seniors participent à peu d'ateliers, ce qui rend toute mesure peu pertinente et difficile à mettre en œuvre.

→ Des partenariats renforcés et des dynamiques de quartier

Ce projet a renforcé la légitimité de Graines Urbaines auprès de la Métropole de Lyon et de la ville de Vaulx-en-Velin, ouvrant la voie à de nouvelles collaborations.

Le projet L'Arbre Témoin a permis l'émergence d'autres initiatives et actions grâce aux rencontres et partenariats tissés. C'est le cas, de projets de jardinage qui ont vu le jour sur des lieux de plantation ou avec des groupes de seniors.

→ Un projet fragilisé par des financements insuffisants

Malgré sa reconnaissance sur le territoire et le soutien de divers partenaires, le projet peine à atteindre l'équilibre financier. En effet, son champ d'action dépasse largement les simples animations avec les enfants et les seniors. Une part importante du travail : coordination, recherche de partenaires (seniors, adoptants), suivi des plantations sur le long terme, reste peu ou pas financée.

Pourtant riche en impacts sociaux et environnementaux, ce projet risque de s'interrompre si les financeurs n'augmentent pas leur engagement. Sans un soutien accru, sa pérennité et les bénéfices qu'il apporte aux territoires et aux participant-es pourraient être compromis.

→ Un nouveau projet lancé

Le succès de L'Arbre Témoin a aussi permis à Graines Urbaines de lancer un nouveau projet : « Potager en cours ». Il vise à installer des potagers dans les cours d'écoles, ouverts à toute la communauté éducative, pour une pérennité accrue. La méthodologie utilisée est inspirée de celle de L'Arbre Témoin.

“

Il est super beau, il est super intéressant, mais il demande énormément de temps. [...] Jusqu'à présent le projet n'est pas à l'équilibre financier. Donc c'est quand même lourd pour nous et en même temps on n'a pas envie de l'abandonner



Freins et solutions

Graines Urbaines a rencontré plusieurs freins et obstacles dans la réalisation de l'Arbre Témoin, mais a su les dépasser en adaptant constamment le projet.

Freins/obstacles

Solutions

En lien avec les végétaux

Les salles de classes sont peu adaptées pour les semences (taux d'humidité insuffisant, défaut d'arrosage en période de vacances scolaires par exemple)



Graines Urbaines fait des semis dans son jardin pédagogique de Graines urbaines pour couvrir les pertes de la classe.

La 1ère palette végétale, qui avait été pensé avec des professionnels, n'était pas totalement adaptée au territoire : une espèce exotique potentiellement envahissante, certains végétaux pas locaux.



Un 2nd travail pour adapter la palette végétale au territoire a duré 2-3 ans, avec de nombreux partenaires pour la construire.

La première plantation, menée sur le site de l'hippodrome, a été détruite un mois plus tard par les gestionnaires des espaces verts.



Graines Urbaines encourage les adoptant-es à renforcer leur communication et à mieux informer leurs agent-es et prestataires en charge de l'entretien des espaces verts.

En lien avec les publics

La diversité des écoles et des niveaux scolaires imposés compliquent l'organisation des ateliers et limitent le temps consacré aux échanges avec les enfants.



Graines Urbaines demande à la municipalité d'intervenir dans une seule école par année scolaire.

Certains seniors, en situation de fin de vie ou à mobilité réduite (notamment en fauteuil), rencontrent des difficultés à participer activement à des ateliers avec les groupes d'enfants.



Pour favoriser des échanges enrichissants entre générations, Graines Urbaines anticipe les défis liés au vieillissement et adapte les activités en conséquence.

Suivi du projet

Le projet repose sur un financement fragmenté, issu de multiples partenaires qui contribuent chacun à des aspects spécifiques du projet. Celui-ci peine à atteindre l'équilibre financier.



Graines Urbaines est à la recherche de financements pérennes pour assurer le suivi et la coordination du projet. De plus, ils vont solliciter une participation financière des adoptant-es pour la plantation.

Le suivi des plantations est assez limité. L'équipe ne dispose pas du temps nécessaire pour revenir sur les lieux de plantation, ce qui limite le suivi à long terme des végétaux.



Les missions de suivi des plantations sont davantage confiées aux volontaires et aux bénévoles.

Evolutions et perspectives du projet

À l'origine, après 3 à 4 ans d'expérimentation, l'ambition était d'essaimer la méthodologie sur d'autres territoires, en proposant non pas un projet clé en main, mais une démarche reproductible et adaptable. Cependant, cette étape n'a pu être concrétisée, en raison de l'absence de financements pour la continuité du projet.

Graines Urbaines envisage plusieurs axes pour faire évoluer le projet :

- Diversifier les sources de financement afin de renforcer la coordination et la pérennité du projet.
- Repenser la méthode de déploiement de l'action : partir de l'adoptant ou de l'espace à végétaliser, puis identifier ensuite l'établissement scolaire et le groupe de seniors du quartier concerné.
- Faciliter l'appropriation de la démarche par les enseignant-es. Tous les supports pédagogiques sont mis à leur disposition (carnets pédagogiques, jeux...) et libres de droits, pour qu'ils puissent reproduire le projet en autonomie.
- Développer des formations et/ou des accompagnements pour soutenir les porteurs de projet dans la mise en œuvre de l'action sur les sujets tels que : Comment se construit un réseau ? Comment créer du lien entre des acteur-ices du projet ? Comment trouver les bons interlocuteur-rices au sein d'une collectivité ou d'une association ?

Reproductivité / transfert

Conseils et Clés de réussite pour mener le projet

Maîtriser son réseau et son territoire

Un projet multi-acteur-ices comme celui-ci exige une bonne connaissance du terrain et des partenaires locaux. Savoir s'entourer est essentiel pour mobiliser une diversité de profils et faire vivre le projet.

Faire preuve de flexibilité

Chaque acteur-ices (élu-es, enseignant-es, seniors, associations) a ses propres contraintes et attentes. Le rôle de coordinateur ressemble parfois à celui d'un équilibriste : il s'agit de trouver un terrain d'entente pour rassembler tout le monde autour d'un objectif commun.

Rester motivé·e et patient·e

La motivation est indispensable pour surmonter les obstacles.

Prendre le temps : Le rythme du projet doit s'adapter à la fois au temps long des végétaux, tout en prenant en compte le temps plus court des humains.

Cultiver la curiosité et la débrouillardise

Se former en permanence, rester curieux et trouver des solutions créatives sont des qualités indispensables pour faire face aux imprévus et faire évoluer le projet.

Bénéficier d'un soutien politique local

L'adhésion des élus locaux et des collectivités est un levier crucial. Une volonté politique claire facilite la mise en œuvre du projet et son ancrage sur le territoire.



PÔLE
ÉDUCATION
PROMOTION
SANTÉ —
ENVIRONNEMENT
AUVERGNE-RHÔNE-ALPES



Financé par

